

ภาคผนวก

## ภาคผนวก

ภาคผนวก ก	สำเนาหนังสือเห็นชอบจาก สผ. และเงื่อนไขที่โครงการต้องปฏิบัติตาม (ช่วงเปิดดำเนินการ)
ภาคผนวก ข	หนังสืออนุญาตจากหน่วยงานราชการ
ภาคผนวก ข-1	หนังสือสำคัญการจดทะเบียนอาคารชุด (อ.10)
ภาคผนวก ข-2	หนังสือสำคัญการจดทะเบียนนิติบุคคลอาคารชุด (อ.13)
ภาคผนวก ข-3	ใบอนุญาตก่อสร้างอาคาร คัดแปลงอาคาร หรือรื้อถอนอาคาร (อ.1)
ภาคผนวก ข-4	ใบรับรองการก่อสร้างอาคาร คัดแปลงอาคาร หรือเคลื่อนย้ายอาคาร (อ.6)
ภาคผนวก ข-5	ใบรับรองการตรวจสอบอาคาร ประจำปี 2565
ภาคผนวก ค	เอกสารประกอบรายงานผลการปฏิบัติตามมาตรการป้องกันและแก้ไขผลกระทบสิ่งแวดล้อมฯ
ภาคผนวก ค-1	รูปภาพประกอบรายงานผลการปฏิบัติตามมาตรการป้องกันและแก้ไขผลกระทบสิ่งแวดล้อมฯ
ภาคผนวก ค-2	แบบบันทึกรายละเอียดของสถิติและข้อมูลซึ่งแสดงผลการทำงานของระบบบำบัดน้ำเสีย (ทส.1) และรายงานสรุปผลการทำงานของระบบบำบัดน้ำเสีย (ทส.2)
ภาคผนวก ค-3	เอกสารบันทึกน้ำประปาประจำวัน
ภาคผนวก ค-4	เอกสารบันทึกไฟฟ้าประจำวัน
ภาคผนวก ค-5	เอกสารตรวจสอบอุปกรณ์
ภาคผนวก ค-6	เอกสารกฎระเบียบผู้พักอาศัย
ภาคผนวก ง	ผลการตรวจวิเคราะห์คุณภาพน้ำ

ภาคผนวก ก

สำเนาหนังสือเห็นชอบจาก สผ. และเงื่อนไขที่โครงการต้องปฏิบัติตาม (ช่วงเปิดดำเนินการ)

ที่ ทส ๑๐๐๙.๕/๖๓๔๗.๕



สำนักงานนโยบายและแผน  
ทรัพยากรธรรมชาติและสิ่งแวดล้อม  
ถนนพระรามที่ ๖ แขวงสามเสนใน  
เขตพญาไท กรุงเทพฯ ๑๐๕๐๐

๓๑ พฤษภาคม ๒๕๕๙

เรื่อง แจ้งผลการพิจารณารายงานการวิเคราะห์ผลกระทบสิ่งแวดล้อมโครงการ You 3 Condo  
ของบริษัท ยูทีลิตี้ แลนด์ จำกัด

เรียน กรรมการผู้จัดการบริษัท ยูทีลิตี้ แลนด์ จำกัด

- สิ่งที่ส่งมาด้วย ๑. สำเนาหนังสือบริษัท ไทย-ไท วิศวกรรม จำกัด ที่ TTE ๐๙๙/๕๙ ลงวันที่ ๑๖ มีนาคม ๒๕๕๙  
๒. สำเนาหนังสือบริษัท ไทย-ไท วิศวกรรม จำกัด ที่ TTE ๑๖๖/๕๙ ลงวันที่ ๒๙ เมษายน ๒๕๕๙  
๓. สำเนาหนังสือบริษัท ไทย-ไท วิศวกรรม จำกัด ที่ TTE ๒๑๕/๕๙ ลงวันที่ ๒๔ พฤษภาคม ๒๕๕๙  
๔. สรุปมาตรการป้องกันและแก้ไขผลกระทบสิ่งแวดล้อม และมาตรการติดตามตรวจสอบ  
ผลกระทบสิ่งแวดล้อมที่โครงการ You 3 Condo ของบริษัท ยูทีลิตี้ แลนด์ จำกัด ต้อง  
ยึดถือปฏิบัติอย่างเคร่งครัด  
๕. แนวทางการเสนอรายงานผลการปฏิบัติตามมาตรการป้องกันและแก้ไขผลกระทบ  
สิ่งแวดล้อมและมาตรการติดตามตรวจสอบผลกระทบสิ่งแวดล้อม โครงการด้านอาคาร  
การจัดสรรที่ดิน และบริการชุมชน

ตามที่ บริษัท ยูทีลิตี้ แลนด์ จำกัด ได้มอบหมายและมอบอำนาจให้บริษัท ไทย-ไท วิศวกรรม จำกัด  
จัดทำและเสนอรายงานการวิเคราะห์ผลกระทบสิ่งแวดล้อมโครงการ You 3 Condo ตั้งอยู่ที่ ถนนซอยพลโยธิน  
๓๔ แยก ๑๑ แขวงเสนานิคม เขตจตุจักร กรุงเทพมหานคร เป็นโครงการประเภทอาคารอยู่อาศัยรวม (อาคารชุด)  
มีจำนวนห้องชุดรวม ๔๓๕ ห้อง แบ่งเป็น ห้องชุดเพื่อการพักอาศัย จำนวน ๔๓๔ ห้อง และห้องชุดเพื่อการ  
พาณิชย์ (ร้านค้า) ๑ ห้อง ให้สำนักงานนโยบายและแผนทรัพยากรธรรมชาติและสิ่งแวดล้อมดำเนินการตาม  
ขั้นตอนการพิจารณารายงาน รายละเอียดตามสิ่งที่ส่งมาด้วย ๑ ๒ และ ๓ นั้น

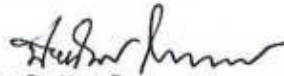
สำนักงานนโยบายและแผนทรัพยากรธรรมชาติและสิ่งแวดล้อม ได้พิจารณาและนำเสนอ  
รายงานการวิเคราะห์ผลกระทบสิ่งแวดล้อมดังกล่าวต่อคณะกรรมการผู้ชำนาญการพิจารณารายงานการ  
วิเคราะห์ผลกระทบสิ่งแวดล้อมด้านอาคาร การจัดสรรที่ดิน และบริการชุมชน พิจารณาดำเนินการตาม  
ขั้นตอนการพิจารณา และในการประชุมครั้งที่ ๓๗/๒๕๕๙ เมื่อวันที่ ๒๕ พฤษภาคม ๒๕๕๙ คณะกรรมการผู้ชำนาญการฯ

มีมติ...

มีมติให้ความเห็นชอบรายงานการวิเคราะห์ผลกระทบสิ่งแวดล้อมโครงการ You 3 Condo ของบริษัท ยูทีลิตี้ แลนด์ จำกัด โดยให้บริษัท ยูทีลิตี้ แลนด์ จำกัด เจ้าของโครงการปฏิบัติตามมาตรการป้องกันและแก้ไขผลกระทบสิ่งแวดล้อม และมาตรการติดตามตรวจสอบผลกระทบสิ่งแวดล้อมที่เสนอไว้ในรายงานฯ อย่างเคร่งครัด ทั้งนี้ หากท่านได้รับอนุญาตจากหน่วยงานอนุญาตแล้ว สำนักงานโยบายฯ ขอความร่วมมือท่านส่งสำเนาใบอนุญาตพร้อมเงื่อนไขให้สำนักงานโยบายฯ ทราบด้วย และเมื่อมีการเริ่มดำเนินโครงการแล้วจะต้องเสนอรายงานผลการปฏิบัติตามมาตรการป้องกันและแก้ไขผลกระทบสิ่งแวดล้อม และมาตรการติดตามตรวจสอบผลกระทบสิ่งแวดล้อม รายละเอียดตามสิ่งที่ส่งมาด้วย ๔ และ ๕ รวมทั้งโครงการจะต้องปฏิบัติตามกฎหมายอื่นใดที่เกี่ยวข้องด้วย และประสานกับผู้จัดทำรายงานฯ ให้ดำเนินการรวบรวมรายละเอียดข้อมูลทั้งหมดเรียงตามลำดับการพิจารณาของคณะกรรมการผู้ชำนาญการฯ จำนวน ๑ เล่ม พร้อมแผ่นบันทึกข้อมูล (CD-ROM) ในรูปของ Digital File (pdf) Adobe Acrobat จำนวน ๒ แผ่น พร้อมทั้งให้จัดทำรายงานฉบับสมบูรณ์ที่ปรับปรุงตามข้อคิดเห็นของคณะกรรมการผู้ชำนาญการฯ จำนวน ๓ เล่ม พร้อมแผ่นบันทึกข้อมูล (CD-ROM) ในรูปแบบ Digital File (pdf) Adobe Acrobat จำนวน ๘ แผ่น เสนอต่อสำนักงานโยบายฯ ภายใน ๑ เดือน เพื่อใช้เป็นเอกสารอ้างอิงและส่งให้หน่วยงานที่เกี่ยวข้องต่อไป ทั้งนี้ สำนักงานโยบายฯ ได้สำเนาหนังสือแจ้งบริษัท ไท-ไท วิศวกร จำกัด เพื่อดำเนินการต่อไปด้วยแล้ว

จึงเรียนมาเพื่อโปรดพิจารณาดำเนินการต่อไป

ขอแสดงความนับถือ

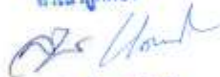


(นางปิยนันท์ ไทกนกนารณ)

รองเลขาธิการ ปฏิบัติราชการแทน

เลขาธิการสำนักงานโยบายและแผนทรัพยากรธรรมชาติและสิ่งแวดล้อม

สำเนาถูกต้อง



(นางสุปราณี แดงไทย)

เจ้าพนักงานธุรการอาวุโส

สำนักวิเคราะห์ผลกระทบสิ่งแวดล้อม

โทร. ๐ ๒๒๖๕ ๖๕๐๐ กต ๒ กต ๖๘๑๐-๖๘๑๖

โทรสาร ๐ ๒๒๖๕ ๖๖๑๖

สิ่งที่ส่งมาด้วย ๑



thai thai engineers co., ltd.

Environmental Engineers - Consultants  
235 Tesabon Songkro Road, Ladysa, Jangak, Bangkok 10000  
Tel 0-2196-2140-3 Fax : 0-2196-2144

สำนักงานโยธาเขตพิเศษ

ที่รับราชการประจำ : กรุงเทพมหานคร  
เลขที่ 619216 ส.ค. 2559

เวลา 14.59 ปี 10

TTE 099 / 59

14 มีนาคม 2559

เรื่อง ขอส่งรายงานการวิเคราะห์ผลกระทบสิ่งแวดล้อม (รายงานฉบับหลัก พร้อมภาคผนวกประกอบรายงาน และรายงานฉบับย่อ) โครงการ You 3 Condo

เรียน เลขาธิการสำนักงานนโยบายและแผนทรัพยากรธรรมชาติและสิ่งแวดล้อม

อนุมัติโครงการ	
เลขที่ 68	วันที่ 12/3/59
เวลา 10.30	สรุป 21/5

- สิ่งที่ส่งมาด้วย
1. รายงานการวิเคราะห์ผลกระทบสิ่งแวดล้อม (รายงานฉบับหลัก) โครงการ You 3 Condo (แบ่งเป็นส่วนที่ 1/2 และส่วนที่ 2/2) จำนวน 15 ฉบับ
  2. รายงานการวิเคราะห์ผลกระทบสิ่งแวดล้อม (ภาคผนวกประกอบรายงานฉบับหลัก) โครงการ You 3 Condo จำนวน 15 ฉบับ
  3. รายงานการวิเคราะห์ผลกระทบสิ่งแวดล้อม (รายงานฉบับย่อ) โครงการ You 3 Condo จำนวน 15 ฉบับ
  4. สำเนาหนังสือนำเสนอผู้ว่าราชการกรุงเทพมหานคร สำนักงานโยธา กรุงเทพมหานคร

ตามที่บริษัท ยูทีที แอนด์ จำกัด ได้มอบอำนาจให้บริษัท โท-โท วิศวกรรม จำกัด เป็นผู้ดำเนินการจัดทำ รายงานการวิเคราะห์ผลกระทบสิ่งแวดล้อม ให้กับสำนักงานนโยบายและแผนทรัพยากรธรรมชาติและสิ่งแวดล้อม ดังหนังสือมอบอำนาจแนบมาในรายงานด้วยนั้น

บริษัท โท-โท วิศวกรรม จำกัด จึงใคร่ขอนำส่งรายงานการวิเคราะห์ผลกระทบสิ่งแวดล้อม โครงการ You 3 Condo ดังต่อไปนี้ตามข้อขอทบทวน 34 แยก 11-6 แขวงเสนาบดี เขตจตุจักร กรุงเทพมหานคร ประกอบด้วย รายงานฉบับหลัก (แบ่งเป็นส่วนที่ 1/2 และส่วนที่ 2/2) พร้อมภาคผนวกประกอบรายงานฉบับหลัก จำนวน 15 ฉบับ และรายงานฉบับย่อ จำนวน 15 ฉบับ และสำเนาหนังสือนำเสนอผู้ว่าราชการกรุงเทพมหานคร สำนักงานโยธา กรุงเทพมหานคร เพื่อให้สำนักงานนโยบายและแผนทรัพยากรธรรมชาติและสิ่งแวดล้อมพิจารณาให้ความเห็นต่อไป

จึงเรียนมาเพื่อโปรดพิจารณา

สำนักวิเคราะห์ผลกระทบสิ่งแวดล้อม	
เลขที่ 725	วันที่ 15/3/59
เวลา 16.08	ผู้รับ 68



ขอแสดงความนับถือ

(นายมนูญ นิช ไวกาสี)  
กรรมการผู้จัดการ

ข้าพเจ้าขอรับรอง

(นางสุปราณี แสงไทย)  
เจ้าพนักงานธุรการอาวุโส

220/2460/59 นทร

สิ่งที่ส่งมาด้วย 6



thai thai engineers co., ltd.

Environmental Engineers - Consultants

5/235 Tesabon Songkro Road, Ladysao, Jetyak, Bangkok 10900  
Tel. 0-2196-2140-3 Fax. 0-2196-2144

TTE 166 / 59

ผู้รับแจ้งเรื่อง	
วันที่	88/17 29 ม.ค. 59
เลขที่	16.04
เวลา	16.04

29 เมษายน 2559

เรื่อง ขอส่งรายงานการวิเคราะห์ผลกระทบสิ่งแวดล้อม (รายงานชี้แจงเพิ่มเติม) โครงการ You 3 Condo

เรียน เลขาธิการสำนักงานนโยบายและแผนทรัพยากรธรรมชาติและสิ่งแวดล้อม

สิ่งที่ส่งมาด้วย - รายงานการวิเคราะห์ผลกระทบสิ่งแวดล้อม (รายงานชี้แจงเพิ่มเติม) โครงการ You 3 Condo  
จำนวน 15 ฉบับ

ตามที่บริษัท ยูทีเอส แอนด์ จำกัด ได้มอบอำนาจให้บริษัท ไทย-ไทย วิศวกร จำกัด เป็นผู้ดำเนินการจัดทำ  
รายงานการวิเคราะห์ผลกระทบสิ่งแวดล้อม ให้กับสำนักงานนโยบายและแผนทรัพยากรธรรมชาติและสิ่งแวดล้อม  
ดังหนังสือมอบอำนาจแนบมาในรายงานด้วยนั้น

บริษัท ไทย-ไทย วิศวกร จำกัด จึงใคร่ขอส่งรายงานการวิเคราะห์ผลกระทบสิ่งแวดล้อม (รายงานชี้แจงเพิ่มเติม)  
โครงการ You 3 Condo ตั้งอยู่ที่ถนนซอยพหลโยธิน 34 แยก 11 แขวงเสนานิคม เขตจตุจักร กรุงเทพมหานคร  
จำนวน 15 ฉบับ เพื่อให้สำนักงานนโยบายและแผนทรัพยากรธรรมชาติและสิ่งแวดล้อมพิจารณาให้ความเห็นต่อไป

จึงเรียนมาเพื่อโปรดพิจารณา



ขอแสดงความนับถือ

(นายมนูญ นววิภาส)  
กรรมการผู้จัดการ

สำนักวิเคราะห์ผลกระทบสิ่งแวดล้อม	
เลขที่	1113 วันที่ 27 มี.ค. 2559
เวลา	10:42 ผู้รับ ช.ก.

สำเนาถูกต้อง

(นางสุปราณี ตังทอง)  
เจ้าพนักงานธุรการอาวุโส

กรมโครงการบริการ	
เลขที่	978 วันที่ 27/3/59
เวลา	11.01 ผู้รับ ช.ก.

5/235 Tesabon Songkro Road, Ladysao, Jetyak, Bangkok 10900





thai thai engineers co., ltd.

Environmental Engineers - Consultants

8/235 Teesaban Songkhro Road, Ladysao, Jatujak, Bangkok 10000  
Tel: 0-2195-2140-3 Fax: 0-2195-2144

สำนักงานโยธาและแผน  
รับทราบโครงการและสิ่งแวดล้อม  
10163 24 พค 2559  
16.28  
เวลา 16.28 น.

TTE 115 / 59

14 พฤษภาคม 2559

เรื่อง ขอส่งรายงานการวิเคราะห์ผลกระทบสิ่งแวดล้อม (รายงานชี้แจงเพิ่มเติม 2) โครงการ You 3 Condo

เรียน เลขาธิการสำนักงานนโยบายและแผนทรัพยากรธรรมชาติและสิ่งแวดล้อม

สิ่งที่ส่งมาด้วย - รายงานการวิเคราะห์ผลกระทบสิ่งแวดล้อม (รายงานชี้แจงเพิ่มเติม 2) โครงการ You 3 Condo  
จำนวน 15 ฉบับ

ตามที่บริษัท ยูทีลิตี้ แอนด์ จำกัด ได้มอบอำนาจให้บริษัท ไท-ไท วิศวกร จำกัด เป็นผู้ดำเนินการจัดทำ  
รายงานการวิเคราะห์ผลกระทบสิ่งแวดล้อม ให้กับสำนักงานนโยบายและแผนทรัพยากรธรรมชาติและสิ่งแวดล้อม  
ดังหนังสือมอบอำนาจแนบมาในรายงานด้วยนั้น

บริษัท ไท-ไท วิศวกร จำกัด จึงใคร่ขอส่งรายงานการวิเคราะห์ผลกระทบสิ่งแวดล้อม (รายงานชี้แจงเพิ่มเติม 2)  
โครงการ You 3 Condo ตั้งอยู่ที่ถนนซอยพหลโยธิน 34 แขวงเสนานิคม เขตจตุจักร กรุงเทพมหานคร  
จำนวน 15 ฉบับ เพื่อให้สำนักงานนโยบายและแผนทรัพยากรธรรมชาติและสิ่งแวดล้อมพิจารณาให้ความเห็นต่อไป

จึงเรียนมาเพื่อโปรดพิจารณา



ขอแสดงความนับถือ

(นายบุญฤทธิ์ ไวกาสี)  
กรรมการผู้จัดการ

โครงการรับ  
1169 24/5/59  
10.07 10.07

สำนักงานวิเคราะห์ผลกระทบสิ่งแวดล้อม  
เลขที่ 1332 วันที่ 24 พค 2559  
เวลา 11.16 น. ผู้รับ

สำเนาถูกต้อง

(นางสุปราณี แดงไทย)  
ผู้อำนวยการอาวุโส

2559 15 พค 2559



สรุปมาตรการป้องกันและแก้ไขผลกระทบสิ่งแวดล้อม และมาตรการติดตามตรวจสอบผลกระทบสิ่งแวดล้อม  
ที่โครงการ You 3 Condo ของบริษัท ยูทีลิตี้ แอนด์ จำกัด  
ต้องยึดถือปฏิบัติอย่างเคร่งครัด

โครงการต้องปฏิบัติตามมาตรการป้องกันและแก้ไขผลกระทบสิ่งแวดล้อม และมาตรการติดตามตรวจสอบผลกระทบสิ่งแวดล้อม ตามที่เสนอไว้ในรายงานการวิเคราะห์ผลกระทบสิ่งแวดล้อมโครงการ You 3 Condo ของบริษัท ยูทีลิตี้ แอนด์ จำกัด ตั้งอยู่ที่ ถนนซอยพหลโยธิน 34 แยก 11 แขวงเสนานิคม เขตจตุจักร กรุงเทพมหานคร เป็นโครงการประเภทอาคารอยู่อาศัยรวม (อาคารชุด) มีจำนวนห้องชุดรวมทั้งสิ้น 435 ห้อง แบ่งเป็น ห้องชุดเพื่อการพักอาศัย จำนวน 434 ห้อง และห้องชุดเพื่อการพาณิชย์ (ร้านค้า) จำนวน 1 ห้อง มีขนาดพื้นที่ดินรวม 2-2-33.7 ไร่ หรือ 4,134.8 ตารางเมตร ประกอบด้วย อาคารชุดพักอาศัย ขนาดความสูง 8 ชั้น จำนวน 1 อาคาร และอาคารชุดพักอาศัย ขนาดความสูง 8 ชั้น และชั้นใต้ดิน 1 ชั้น จำนวน 1 อาคาร จัดทำรายงานการวิเคราะห์ผลกระทบสิ่งแวดล้อมโดยบริษัท ไท-ไท วิศวกรรม จำกัด ดังรายละเอียดต่อไปนี้

1. โครงการต้องยึดถือปฏิบัติตามมาตรการป้องกันและแก้ไขผลกระทบสิ่งแวดล้อม และมาตรการติดตามตรวจสอบผลกระทบสิ่งแวดล้อม ตามที่เสนอไว้ในรายงานการวิเคราะห์ผลกระทบสิ่งแวดล้อม โครงการ You 3 Condo ของบริษัท ยูทีลิตี้ แอนด์ จำกัด อย่างเคร่งครัด

2. โครงการต้องบันทึกผลการติดตามตรวจสอบการดำเนินการหรือการปฏิบัติตามมาตรการป้องกันและแก้ไขผลกระทบสิ่งแวดล้อม และส่งผลการดำเนินการมายังหน่วยงานผู้อนุญาตและสำนักงานนโยบายและแผนทรัพยากรธรรมชาติและสิ่งแวดล้อม ตามแนวทางการเสนอรายงานผลการปฏิบัติตามมาตรการป้องกันและแก้ไขผลกระทบสิ่งแวดล้อม และมาตรการติดตามตรวจสอบผลกระทบสิ่งแวดล้อม

3. ในกรณีที่โครงการมีความจำเป็นต้องเปลี่ยนแปลงรายละเอียดโครงการ หรือมาตรการป้องกันและแก้ไขผลกระทบสิ่งแวดล้อม และมาตรการติดตามตรวจสอบผลกระทบสิ่งแวดล้อม ตามที่เสนอไว้ในรายงานการวิเคราะห์ผลกระทบสิ่งแวดล้อม ที่ได้รับความเห็นชอบไว้แล้ว ให้โครงการแจ้งให้หน่วยงานที่มีอำนาจหน้าที่ในการพิจารณาอนุมัติหรืออนุญาตดำเนินการดังนี้

3.1 หากหน่วยงานผู้อนุมัติหรืออนุญาตเห็นว่าการเปลี่ยนแปลงดังกล่าว เกิดผลดีต่อสิ่งแวดล้อมมากกว่า หรือเทียบเท่ามาตรการที่กำหนดไว้ในรายงานการวิเคราะห์ผลกระทบสิ่งแวดล้อมที่ได้รับความเห็นชอบไว้แล้ว ให้หน่วยงานผู้อนุมัติหรืออนุญาตรับจดทะเบียนไปตามหลักเกณฑ์ และเงื่อนไขที่กำหนดไว้ในกฎหมายนั้นๆ ต่อไป พร้อมกับให้จัดทำสำเนาการเปลี่ยนแปลงดังกล่าวข้างต้นที่รับจดทะเบียนไว้ แจ้งให้กับสำนักงานนโยบายและแผนทรัพยากรธรรมชาติและสิ่งแวดล้อม เพื่อทราบ

3.2 หากหน่วยงานผู้อนุมัติหรืออนุญาต เห็นว่าการเปลี่ยนแปลงดังกล่าว อาจกระทบต่อสาระสำคัญในรายงานการวิเคราะห์ผลกระทบสิ่งแวดล้อมที่ได้รับความเห็นชอบไว้แล้ว ให้หน่วยงานผู้อนุมัติหรืออนุญาตจัดส่งรายงานการเปลี่ยนแปลงดังกล่าว ให้สำนักงานนโยบายและแผนทรัพยากรธรรมชาติและสิ่งแวดล้อม เพื่อเสนอให้คณะกรรมการผู้ชำนาญการพิจารณารายงานการวิเคราะห์ผลกระทบสิ่งแวดล้อม (คชก.) ชุดที่เกี่ยวข้องให้ความเห็นชอบประกอบก่อนดำเนินการเปลี่ยนแปลง และเมื่อโครงการได้รับอนุมัติหรืออนุญาตให้มีการเปลี่ยนแปลงให้หน่วยงานผู้อนุมัติหรืออนุญาตแจ้งผลการเปลี่ยนแปลงดังกล่าวให้สำนักงานนโยบายและแผนทรัพยากรธรรมชาติและสิ่งแวดล้อม เพื่อทราบ

พฤษภาคม 2559 ลงชื่อ

(นางสุรางค์ โพธิ์แก้ว และ นายภูมิภัทร พรหมมา)  
ผู้มีอำนาจลงนามของบริษัท ยูทีลิตี้ แอนด์ จำกัด



บริษัท ยูทีลิตี้ แอนด์ จำกัด  
UTY LAND CO., LTD.

พฤษภาคม 2559 ลงชื่อ

(นายบุญญนัย ไวกาฬ)  
ผู้ชำนาญการด้านสิ่งแวดล้อมของบริษัท ไท-ไท วิศวกรรม จำกัด



4. เมื่อเจ้าของโครงการดำเนินโครงการเสร็จสิ้นแล้ว และก่อนที่จะมีการโอนสิทธิให้กับนิติบุคคล (ในกรณีที่มีการโอนสิทธิ) เจ้าของโครงการมีหน้าที่ต้องแจ้งให้นิติบุคคลผู้รับโอนทราบถึงสิทธิและหน้าที่ในการปฏิบัติตามมาตรการป้องกันและแก้ไขผลกระทบสิ่งแวดล้อม และมาตรการติดตามตรวจสอบผลกระทบสิ่งแวดล้อม ที่ระบุไว้ในรายงานการวิเคราะห์ผลกระทบสิ่งแวดล้อมอย่างเคร่งครัด หากเจ้าของโครงการไม่มีหลักฐานการแจ้งสิทธิและหน้าที่ และหลักฐานการรับทราบถึงสิทธิและหน้าที่ดังกล่าวของนิติบุคคล ให้ถือว่าเจ้าของโครงการยังต้องรับผิดชอบตามสิทธิและหน้าที่ที่กำหนดไว้ในมาตรการป้องกันและแก้ไขผลกระทบสิ่งแวดล้อม และมาตรการติดตามตรวจสอบผลกระทบสิ่งแวดล้อม ที่ระบุไว้ในรายงานการวิเคราะห์ผลกระทบสิ่งแวดล้อมอย่างเคร่งครัด

5. หากได้รับการร้องเรียนจากประชาชนว่าได้รับความเดือดร้อนรำคาญ จากกิจกรรมการดำเนินโครงการ หรือโครงการก่อให้เกิดความเสียหายแก่สาธารณสมบัติ หรือชีวิตและทรัพย์สินของประชาชน เจ้าของโครงการหรือนิติบุคคลผู้รับโอนสิทธิและหน้าที่ในการปฏิบัติตามมาตรการป้องกันและแก้ไขผลกระทบสิ่งแวดล้อม และมาตรการติดตามตรวจสอบผลกระทบสิ่งแวดล้อม จะต้องดำเนินการแก้ไขปัญหาดังกล่าวโดยไม่ชักช้า และแจ้งหน่วยงานอนุญาต สำนักงานนโยบายและแผนทรัพยากรธรรมชาติและสิ่งแวดล้อม และหน่วยงานที่เกี่ยวข้องทราบ เพื่อหาแนวทางหรือมาตรการในการแก้ไขปัญหาต่อไป

พฤษภาคม 2559 ลงชื่อ

(นางสุรางค์ โพธิ์แก้ว และ นายภูมิภัทร พรหมมา)  
ผู้มีอำนาจลงนามของบริษัท ยูทีเอสซี แอนด์ จำกัด



บริษัท ยูทีเอสซี แอนด์ จำกัด  
UTS CO., LTD.

พฤษภาคม 2559 ลงชื่อ

(นายบุญฤทธิ์ ไวกาสี)  
ผู้อำนวยการด้านสิ่งแวดล้อมของบริษัท ไทย-ไท วิศวกรรม จำกัด

ภาคผนวก ข

หนังสืออนุญาตจากหน่วยงานราชการ

ภาคผนวก ข-1

หนังสือสำคัญการจดทะเบียนอาคารชุด (อ.10)



## หนังสือสำคัญการจดทะเบียนอาคารชุด

สำนักงานที่ดินกรุงเทพมหานคร สาขาจตุจักร

วันที่ ๒๐ เดือน มีนาคม พ.ศ. ๒๕๖๑

หนังสือนี้ออกให้เพื่อแสดงว่าพนักงานเจ้าหน้าที่ได้รับจดทะเบียนอาคารชุดตามพระราชบัญญัติอาคารชุด พ.ศ. ๒๕๒๒ ตามคำขอของผู้มีกรรมสิทธิ์ที่ดินและอาคาร ชื่อ บริษัท ยูทีดี แอนด์ จำกัด ทะเบียนเลขที่ ๔/๒๕๖๑ วันที่ ๒๐ เดือน มีนาคม พ.ศ. ๒๕๖๑ โดยมีรายละเอียดดังนี้

๑. ชื่ออาคารชุด... บูทีคอนโดแอสแอมบาสเซอร์

๒. โฉนดที่ดินเลขที่ ๑๓๑๘๕, ๑๓๕๕๕, ๔๑๐๒๓, ๔๑๐๒๔, ๔๑๐๒๕, ๔๑๐๒๖, ๔๑๐๒๗, ๔๑๐๒๘ และ ๔๑๐๒๙

ตำบล/แขวง... เสนานิคม อำเภอ/เขต... จตุจักร จังหวัด... กรุงเทพมหานคร

๓. จำนวนอาคาร... ๒ หลัง

๔. จำนวนห้องชุด... ๔๓๕ ห้องชุด

๕. วันที่กรายละเอียด

ทรัพย์สินส่วนกลางตามรายละเอียดเอกสารแนบท้าย อ.ช.๑๐

## ๖. ทรัพย์สินส่วนบุคคล

ห้องชุดเพื่อพักอาศัย จำนวน ๔๓๕ ห้องชุด

ห้องชุดเพื่อประกอบการค้า จำนวน ๑ ห้องชุด

ที่จอดรถส่วนบุคคล จำนวน - คัน

อื่นๆ -

ลงชื่อ... พนักงานเจ้าหน้าที่

(นายจักริน จันทร์มงคล)

นักวิชาการที่ดินชำนาญการพิเศษ วิชาการราชการในตำแหน่ง

เจ้าพนักงานที่ดินกรุงเทพมหานคร สาขาจตุจักร

ภาคผนวก ข-2

หนังสือสำคัญการจดทะเบียนนิติบุคคลอาคารชุด (อ.13)





## หนังสือสำคัญการจดทะเบียนนิติบุคคลอาคารชุด

สำนักงานที่ดินกรุงเทพมหานคร สาขาจตุจักร

วันที่ ๒ เดือน เมษายน พ.ศ. ๒๕๖๓

หนังสือสำคัญฉบับนี้ออกให้เพื่อแสดงว่า พนักงานเจ้าหน้าที่ได้จดทะเบียนนิติบุคคลอาคารชุด  
ตามพระราชบัญญัติอาคารชุด พ.ศ.๒๕๖๒ ทะเบียนเลขที่ ๓/๒๕๖๓

เมื่อวันที่ ๒ เดือน เมษายน พ.ศ. ๒๕๖๓ โดยมีรายการดังนี้

๑.ชื่อนิติบุคคลอาคารชุด นิติบุคคลอาคารชุด "ยูทริคอนโคแอตแยกเกษตร"

๒.มีวัตถุประสงค์นิติบุคคลอาคารชุดเป็นไปตามมาตรา ๓๓ แห่งพระราชบัญญัติอาคารชุด พ.ศ.๒๕๖๒ ซึ่ง  
บัญญัติว่า เพื่อจัดการและดูแลรักษาทรัพย์สินส่วนกลางและให้มีอำนาจการทะเลาะใดๆ เพื่อประโยชน์ตามวัตถุประสงค์ดังกล่าว  
ทั้งนี้ตามมติของเจ้าของร่วมภายใต้บังคับแห่งพระราชบัญญัตินี้ และตามข้อบังคับนิติบุคคลอาคารชุด

"ยูทริคอนโคแอตแยกเกษตร"

๓.ที่ตั้งสำนักงานอยู่ที่ บ้านเลขที่ ๓๕๔๔ หมู่ที่ - ถนน -

ตรอก/ซอย พหลโยธิน ๓๔ ตำบล/แขวง เสนาภิคม อำเภอ/เขต จตุจักร

จังหวัด กรุงเทพมหานคร รหัสไปรษณีย์ ๑๐๙๐๐ โทรศัพท์

ลงชื่อ ..... พนักงานเจ้าหน้าที่

(นายจักริน จันทร์มณฑล)

นักวิชาการที่ดินชำนาญการพิเศษ รักษาการในตำแหน่ง

เจ้าพนักงานที่ดินกรุงเทพมหานคร สาขาจตุจักร

ภาคผนวก ข-3

ใบอนุญาตก่อสร้างอาคาร ดัดแปลงอาคาร หรือรื้อถอนอาคาร (อ.1)



แบบ อ. ๑  
อาคารประเภทควบคุมการใช้  
ตามมาตรา ๒๒(๒)  
ต่ออายุใบอนุญาตครั้งที่ ๑  
อาคารชุดอยู่อาศัย - พาณิชยกรรม  
ห้ามเปลี่ยนแปลงการใช้

**ใบอนุญาตก่อสร้างอาคาร ดัดแปลงอาคาร หรือรื้อถอนอาคาร**

เลขที่ ๒๕๕ 283/2560

อนุญาตให้ บริษัท ผู้มีที่ดิน เลขที่ ๑๕๖๑/๑ โดย นางสุรางค์ โพธิ์แก้ว และ นายภูมิภัทร พรหมมา เจ้าของอาคาร  
สำนักงานเลขที่ ๑๕๖๑/๑ หมู่ที่ ๑ ต.ระยอง/อ.ระยอง พท.ไผ่เงิน ๓๔  
ถนน พท.ไผ่เงิน ตำบล/แขวง เสนาภิคม  
อำเภอ/เขต ร้อยเอ็ด จังหวัด กรุงเทพมหานคร

ชื่อ ๑. ทำการ ก่อสร้างอาคาร  
ที่บ้านเลขที่ ๑ หมู่ที่ ๑ ต.ระยอง/อ.ระยอง พท.ไผ่เงิน ๓๔  
ถนน พท.ไผ่เงิน แขวง เสนาภิคม  
เขต ร้อยเอ็ด จังหวัด กรุงเทพมหานคร

ในที่ดินโฉนดที่ดิน เลขที่/บ.ก. ๑ เลขที่/ส.ก. ๑ เลขที่ ๑๕๖๑๕, ๑๕๖๑๖, ๑๕๖๑๗, ๑๕๖๑๘, ๑๕๖๑๙,  
๑๕๖๒๐, ๑๕๖๒๑, ๑๕๖๒๒, ๑๕๖๒๓, ๑๕๖๒๔, ๑๕๖๒๕, ๑๕๖๒๖, ๑๕๖๒๗, ๑๕๖๒๘, ๑๕๖๒๙, ๑๕๖๓๐, ๑๕๖๓๑, ๑๕๖๓๒, ๑๕๖๓๓, ๑๕๖๓๔,  
๑๕๖๓๕, ๑๕๖๓๖

เป็นที่ดินของ บริษัท ผู้มีที่ดิน เลขที่ ๑๕๖๑

ชื่อ ๒. เป็นอาคาร

พาณิชย์ ๑ ห้อง

(๑) ชนิด ค.ส.ล. ๘ ชั้น (อาคาร ก) จำนวน ๑ หลัง (๒๐๐ ห้อง) เพื่อใช้เป็น อาคารชุดอยู่อาศัย - จอรถยนต์  
พื้นที่/กรรมสิทธิ์ ๑๕,๖๑๐.๐๐ ตร.ม. ที่จอดรถ ที่กักเก็บรถ และทางเข้าออกของรถ จำนวน ๓๕ คัน  
พื้นที่ - ตารางเมตร

(๒) ชนิด ค.ส.ล. ๘ ชั้น (ที่ดิน ๑. ชั้น) (อาคาร ข) จำนวน ๑ หลัง (๒๐๔ ห้อง) เพื่อใช้เป็น อาคารชุดอยู่อาศัย - จอรถยนต์  
พื้นที่/กรรมสิทธิ์ ๑๕,๘๘๓.๐๐ ตร.ม. ที่จอดรถ ที่กักเก็บรถ และทางเข้าออกของรถ จำนวน ๖๔ คัน  
พื้นที่ - ตารางเมตร

(๓) ชนิด พื้นที่จอดรถ จำนวน ๑ แห่ง เพื่อใช้เป็น ที่จอดรถ ทางเข้า-ออก  
พื้นที่/กรรมสิทธิ์ ๑๕,๐๐๐.๐๐ ตร.ม. ที่จอดรถ ที่กักเก็บรถ และทางเข้าออกของรถ จำนวน - คัน

(๔) ชนิด รั้ว จำนวน ๑ แนว เพื่อใช้เป็น กันแนวเขตที่ดิน

พื้นที่/ความยาว ๑๘๙.๐๐ ตร.ม. ที่จอดรถ ที่กักเก็บรถ และทางเข้าออกของรถ จำนวน - คัน

(๕) ชนิด ทางระบายน้ำ จำนวน ๑ แนว เพื่อใช้เป็น ทางระบายน้ำ

พื้นที่/ความยาว ๑๕๘.๐๐ เมตร ที่จอดรถ ที่กักเก็บรถ และทางเข้าออกของรถ จำนวน - คัน

พื้นที่ - ตารางเมตร

ตามแผนผังบริเวณ แบบแปลน รายการประกอบแบบแปลน และรายการคำนวณ

เลขที่ / ที่แนบท้ายใบอนุญาตนี้

ชื่อ ๓. โดยมี นายณัฐวิทย์ นิลอก (ส.ส.ด. ๒๕๕๕), นายสิทธิชัย นนทวัฒน์ (ภ.ย. ๕๘๐๒๒) เป็นผู้ควบคุมงาน

ชื่อ ๔. ผู้ได้รับอนุญาตต้องปฏิบัติตามเงื่อนไขต่อไปนี้

(๑) ผู้ได้รับใบอนุญาตต้องปฏิบัติตามหลักเกณฑ์ วิธีการ และเงื่อนไขตามที่กำหนดในกฎกระทรวง  
และหรือข้อบัญญัติท้องถิ่น ซึ่งออกตามความในมาตรา ๕ (๑) มาตรา ๕ หรือมาตรา ๑๐ แห่งพระราชบัญญัติควบคุม  
อาคาร พ.ศ. ๒๕๖๒

ค่าใบอนุญาต ๒๐.๐๐ บาท ค่าตรวจแบบ ๑๐.๐๐ บาท

รวมเป็นเงิน ๓๐.๐๐ บาท (ยี่สิบบาทถ้วน)

(๒) ต้องปฏิบัติตามเงื่อนไขแนบท้ายใบอนุญาตนี้

ใบอนุญาตฉบับนี้ให้ใช้ได้จนถึงวันที่ ๒๕ เดือน ๖ พ.ศ. ๒๕๖๑

ออกให้ ณ วันที่ ๒๕ เดือน ๖ พ.ศ. ๒๕๖๐

(ลายมือชื่อ)

( )

ตำแหน่ง

เจ้าพนักงานควบคุมอาคาร

*[Handwritten signature and initials]*

**ภาคผนวก ข-4**

**ใบรับรองการก่อสร้างอาคาร ดัดแปลงอาคาร หรือเคลื่อนย้ายอาคาร (อ.6)**



แบบ อ.๖  
อาคารประเภทควบคุมการใช้  
ตามมาตรา ๓๒(๒)  
อาคารชุดอยู่อาศัย - พาณิชยกรรม - จอรรยงค์  
ห้ามเปลี่ยนแปลงการใช้

ใบรับรองการก่อสร้างอาคาร คัดแปลงอาคาร หรือเคลื่อนย้ายอาคาร

เลขที่ ขจจ. 003/2561

ได้รับรองใบนี้เพราะ บริษัท บูทิลิตี้ แอนด์ จำกัด โดย นางสาวศิริ โพธิ์แก้ว และ นายภูมิภัทร พรหมมา  
เจ้าของอาคารผู้ครอบครองอาคาร

สำนักงานเลขที่ ๑๕๔๙/๓ หมู่ที่ ๑ ตระกอก/ซอย พหลโยธิน ๓๔  
ถนน พหลโยธิน ตำบล/แขวง เสนานิคม  
อำเภอ/เขต จตุจักร จังหวัด กรุงเทพมหานคร  
ใต้ถุนอาคาร ก่อสร้างอาคาร

เป็นใบนี้โดยถูกต้องตามที่ได้รับอนุญาตในใบก่อสร้างอาคารเลขที่ ขจจ.๒๔๙/๒๕๖๐ ลงวันที่ ๒๙ กันยายน ๒๕๖๐  
ซึ่งอาคารดังกล่าวเป็นอาคารประเภทควบคุมการใช้ เจ้าพนักงานท้องถิ่นจึงออกใบรับรองให้ดังต่อไปนี้

ข้อ ๑ เป็นอาคาร พาณิชยกรรม ๓ ห้อง  
(๑) ชนิด ศ.ส.ล. ๘ ชั้น (อาคาร A) (อาคาร A) จำนวน ๑ หลัง (๒๓๐ ห้อง) เพื่อใช้เป็น อาคารชุดอยู่อาศัย - จอรรยงค์  
โดยมีที่จอดรถ ที่ก่ลัปรด และทางเข้าออกของรถ จำนวน ๓๕ คัน  
(๒) ชนิด ศ.ส.ล. ๘ ชั้น (อาคาร B) (อาคาร B) จำนวน ๑ หลัง (๒๐๔ ห้อง) เพื่อใช้เป็น อาคารชุดอยู่อาศัย - จอรรยงค์  
โดยมีที่จอดรถ ที่ก่ลัปรด และทางเข้าออกของรถ จำนวน ๖๔ คัน  
(๓) ชนิด พื้นทีจอดรถ จำนวน ๑ หลัง เพื่อใช้เป็น พื้นทีจอดรถ ทางเข้า-ออก  
โดยมีที่จอดรถ ที่ก่ลัปรด และทางเข้าออกของรถ จำนวน ๑ คัน  
(๔) ชนิด รั้ว จำนวน ๑ หลัง เพื่อใช้เป็น กันแนวเขตที่ดิน  
โดยมีที่จอดรถ ที่ก่ลัปรด และทางเข้าออกของรถ จำนวน ๑ คัน  
(๕) ชนิด ท่อระบายน้ำ จำนวน ๑ แนว เพื่อใช้เป็น ทางระบายน้ำ  
โดยมีที่จอดรถ ที่ก่ลัปรด และทางเข้าออกของรถ จำนวน ๑ คัน  
อาคารเลขที่ ๑ หมู่ที่ ๑ ตระกอก/ซอย พหลโยธิน ๓๔  
ถนน พหลโยธิน ตำบล/แขวง เสนานิคม  
อำเภอ/เขต จตุจักร จังหวัด กรุงเทพมหานคร  
โดย บริษัท บูทิลิตี้ แอนด์ จำกัด เป็นเจ้าของอาคาร  
และ บริษัท บูทิลิตี้ แอนด์ จำกัด เป็นผู้ครอบครองอาคาร  
อยู่ในที่ดิน โฉนดที่ดิน เลขที่ ๓๓๓๘๕, ๕๔๐๑๙, ๕๔๐๑๙, ๕๔๐๑๙, ๕๔๐๑๙, ๕๔๐๑๙, ๕๔๐๑๙, ๕๔๐๑๙,  
๓๓๕๕๕ เลขที่ดิน ๓๖๒๙, ๓๖๒๙, ๓๖๓๐, ๓๖๓๑, ๓๖๓๒, ๓๖๓๓, ๓๖๓๔, ๓๖๓๕, ๓๖๓๖, ๓๖๓๗, ๓๖๓๘, ๓๖๓๙, ๓๖๔๐, ๓๖๔๑, ๓๖๔๒, ๓๖๔๓, ๓๖๔๔, ๓๖๔๕,  
เป็นที่ดินของ บริษัท บูทิลิตี้ แอนด์ จำกัด

ข้อ ๒ ผู้ได้รับใบรับรองต้องปฏิบัติตามเงื่อนไข ดังต่อไปนี้

(๑) ผู้ได้รับใบรับรองต้องปฏิบัติตามหลักเกณฑ์ วิธีการ และเงื่อนไขตามที่กำหนดในกฎกระทรวง และหรือ  
ข้อบัญญัติท้องถิ่น ซึ่งออกตามความในมาตรา ๘ (๑๑) มาตรา ๙ หรือมาตรา ๑๐ แห่งพระราชบัญญัติควบคุมอาคาร พ.ศ.  
๒๕๖๒ แก้ไขเพิ่มเติมตามพระราชบัญญัติควบคุมอาคาร (ฉบับที่ ๒) พ.ศ.๒๕๖๕ และ(ฉบับที่ ๓) พ.ศ.๒๕๖๕

(๒) ต้องปฏิบัติตามคำเตือนแนบท้ายใบรับรองนี้

ค่าธรรมเนียมใบรับรองการก่อสร้างอาคาร ฉบับละ ๑๐,๐๐ บาท (สิบบาทถ้วน)

ออกให้ ณ วันที่ ๑๕ เดือน กันยายน พ.ศ. ๒๕๖๓

(ลายมือชื่อ)

(นายปณตพร พลเมือง)

ตำแหน่ง

เจ้าพนักงานท้องถิ่น กรุงเทพมหานคร

เจ้าพนักงานท้องถิ่น กรุงเทพมหานคร

นางสาวพัชราภรณ์

ภาคผนวก ค

เอกสารประกอบรายงานผลการปฏิบัติตามมาตรการป้องกันและแก้ไขผลกระทบสิ่งแวดล้อมฯ



**ภาคผนวก ค-1**

**รูปภาพประกอบรายงานผลการปฏิบัติตามมาตรการป้องกันและแก้ไขผลกระทบสิ่งแวดล้อมฯ**

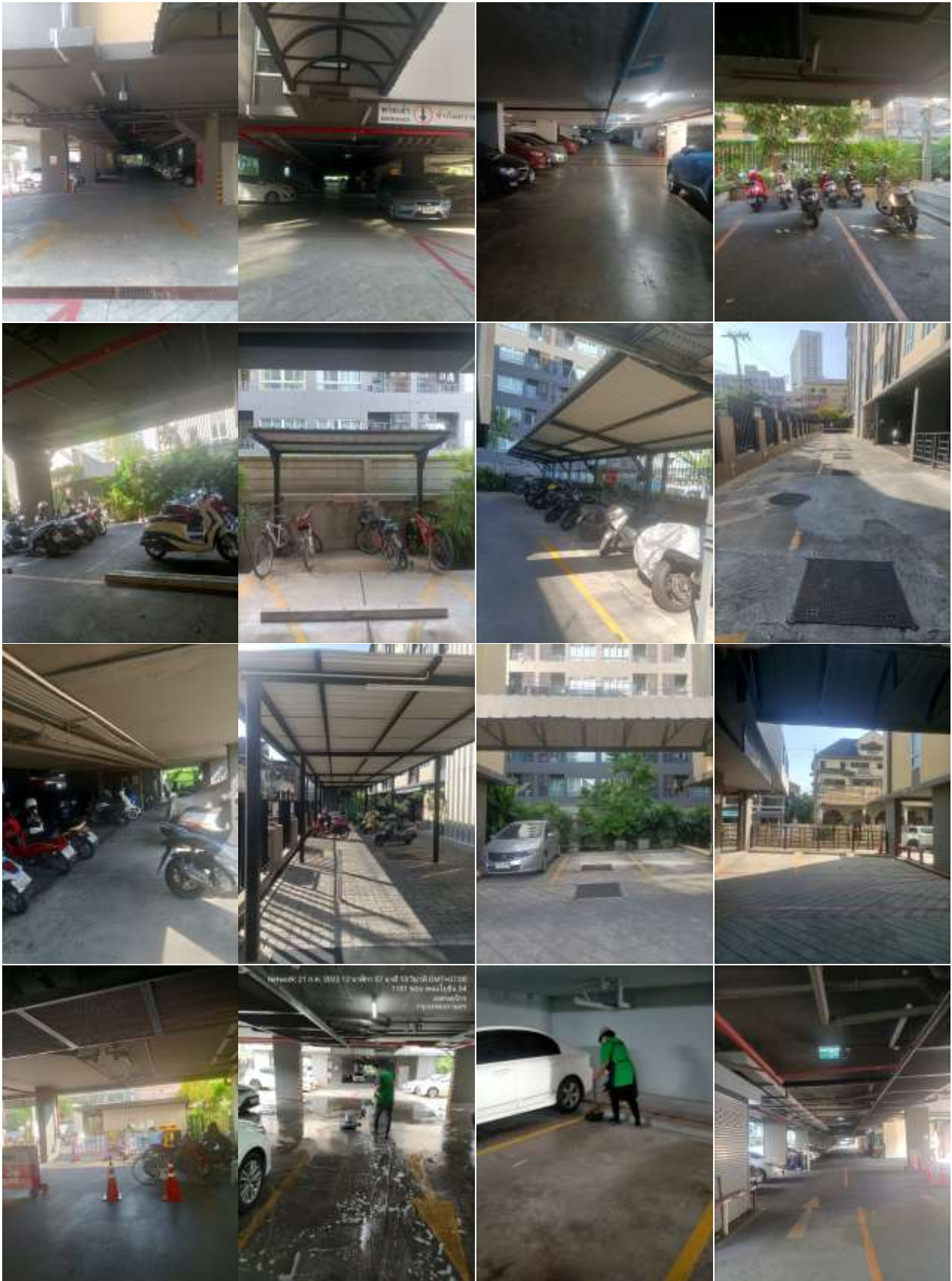
## 1.ป้ายชื่อโครงการ



## 2. บริเวณทางเข้า – ออกโครงการ

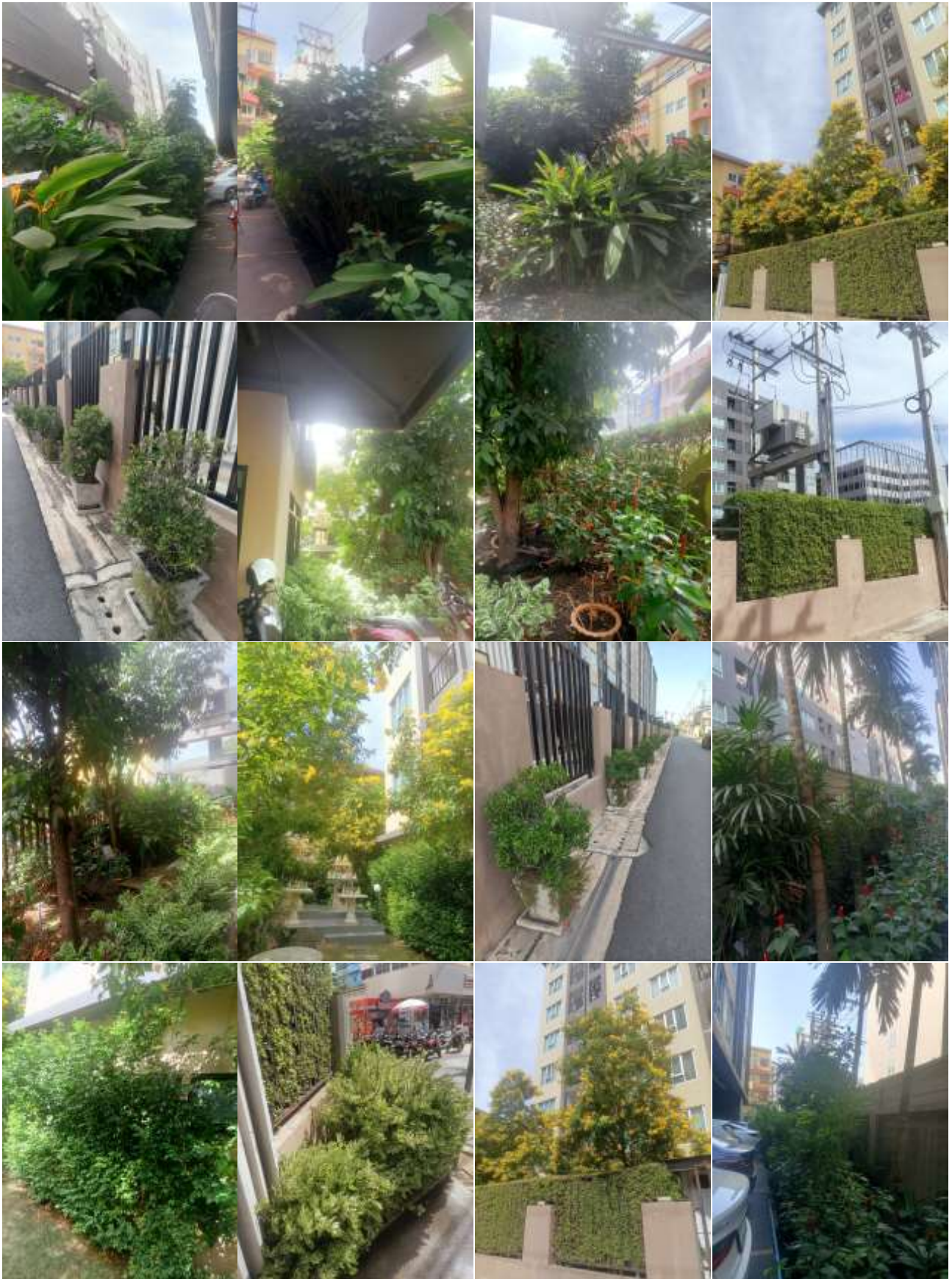


### 3. พื้นที่ลานจอดรถโดยรอบโครงการ





4. พื้นที่สีเขียว บริเวณโดยรอบโครงการ





#### 4. พื้นที่สีเขียว บริเวณโดยรอบโครงการ (ต่อ)



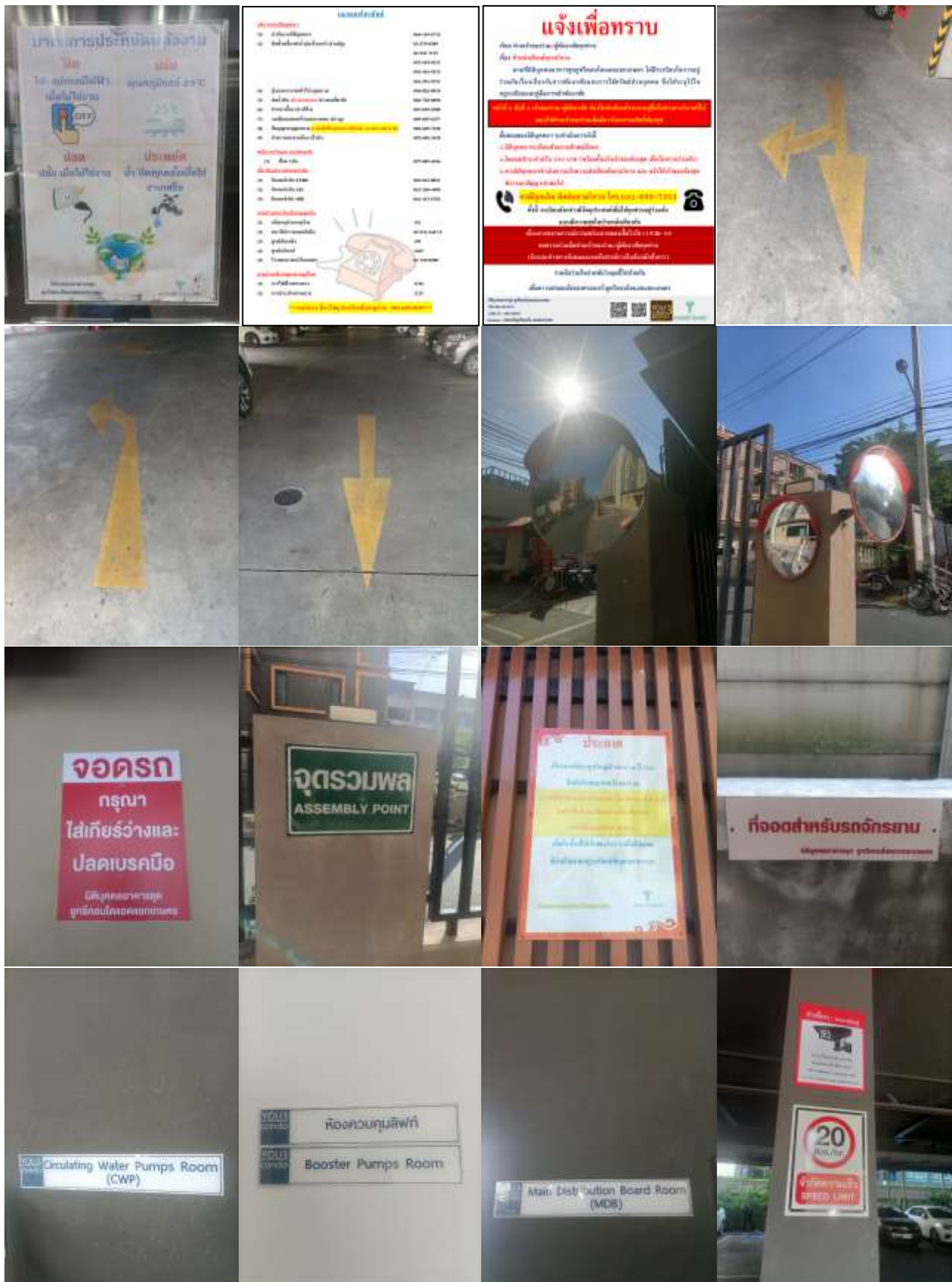


4. พื้นที่สีเขียว บริเวณโดยรอบโครงการ (ต่อ)

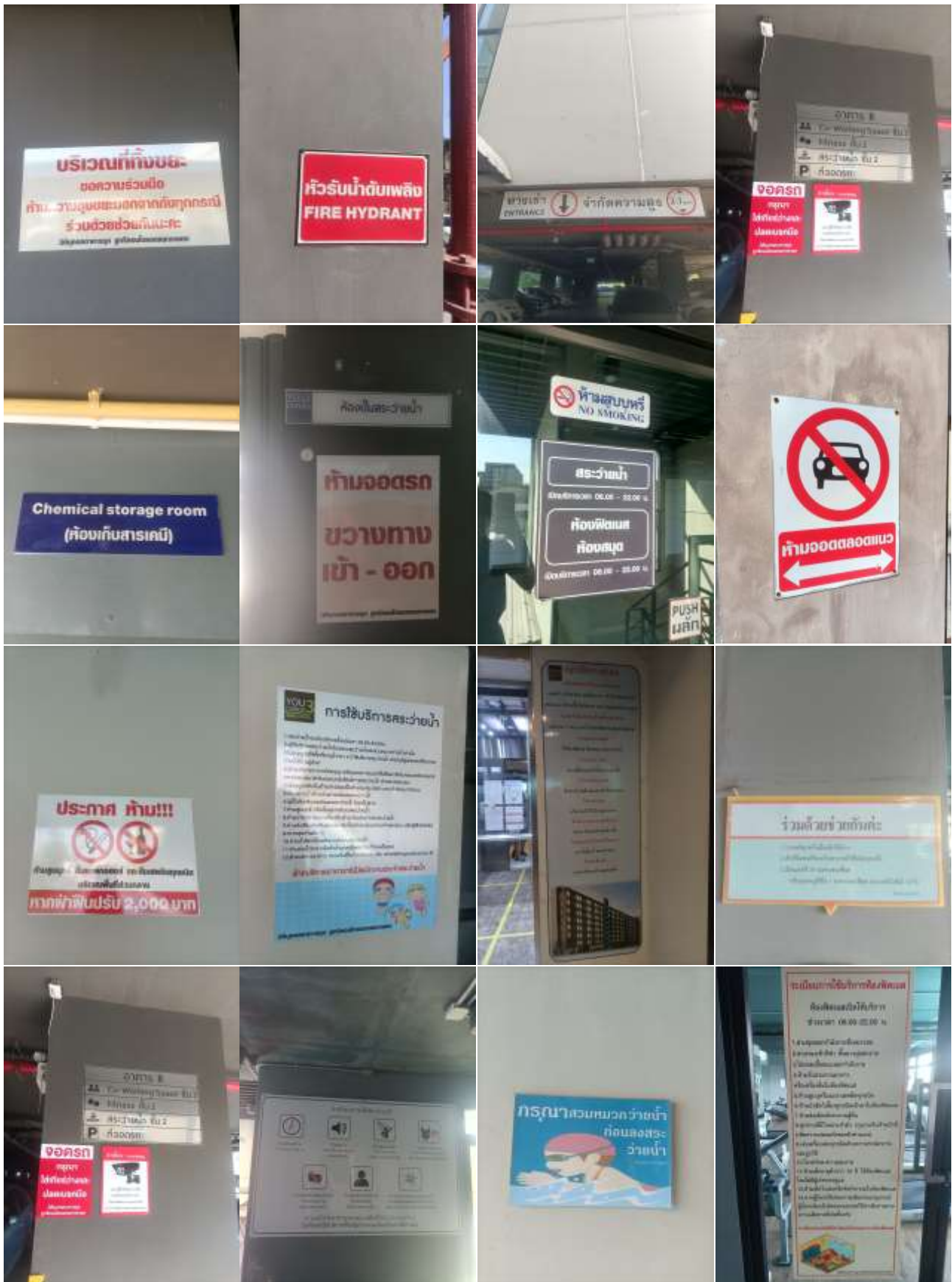




5. ป้ายสัญลักษณ์จราจร สัญลักษณ์ต่างๆ และประชาสัมพันธ์ต่างๆ



5. ป้ายสัญลักษณ์จราจร สัญลักษณ์ต่างๆ และประชาสัมพันธ์ต่างๆ (ต่อ)

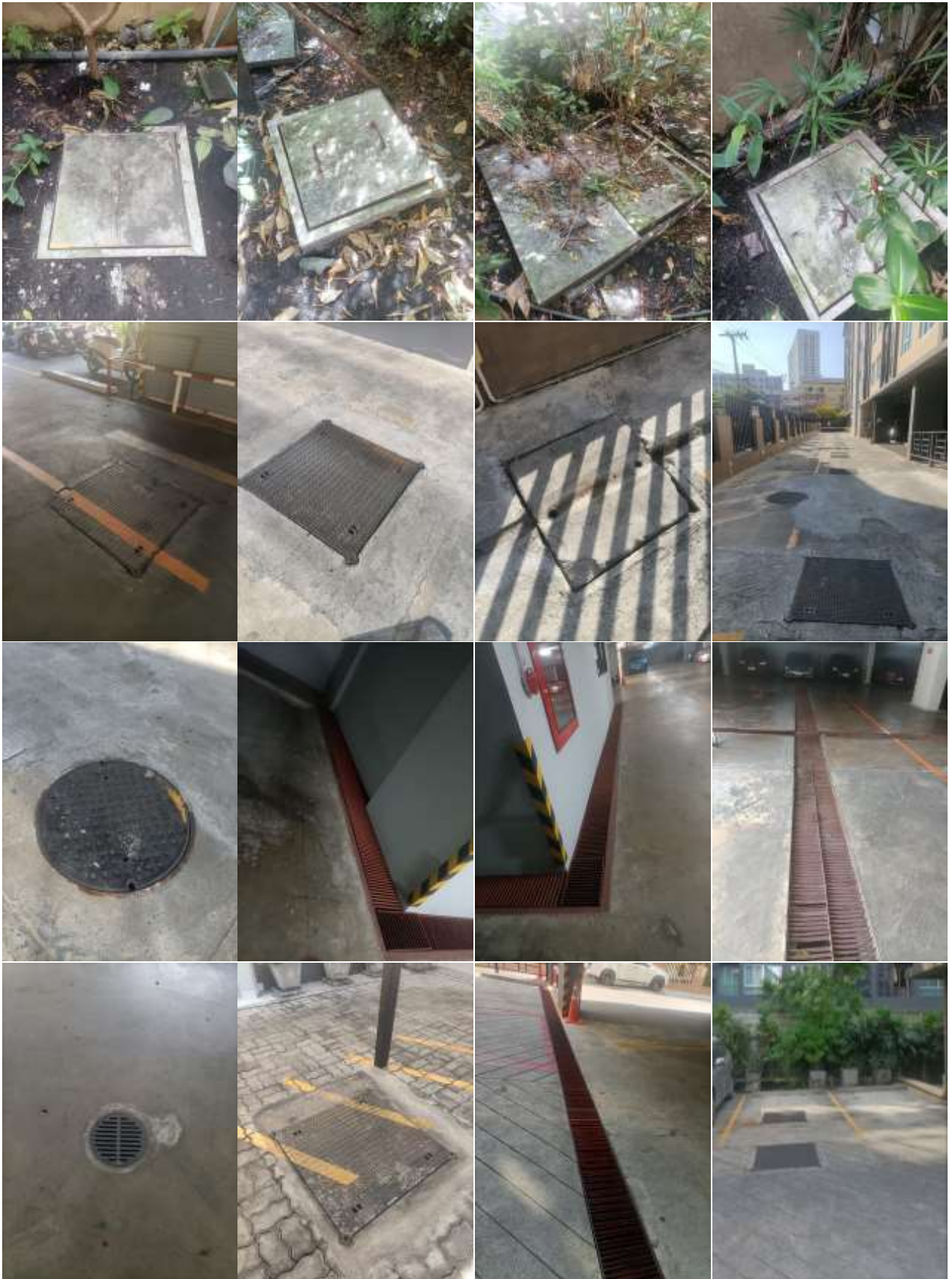




5. ป้ายสัญลักษณ์จราจร สัญลักษณ์ต่างๆ และประชาสัมพันธ์ต่างๆ (ต่อ)



## 6. ระบายน้ำโดยรอบโครงการ

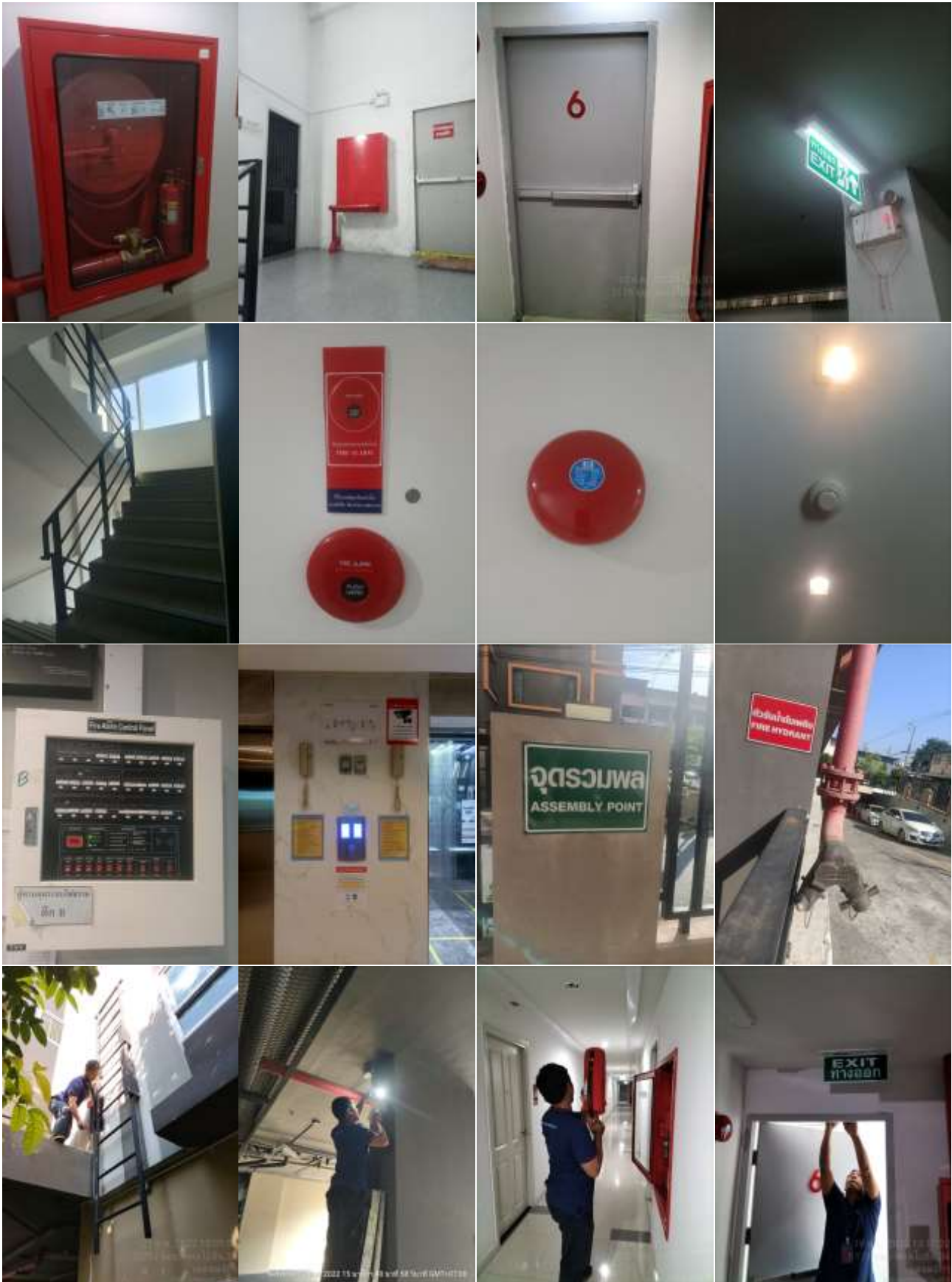




## 7. การจัดการขยะมูลฝอย

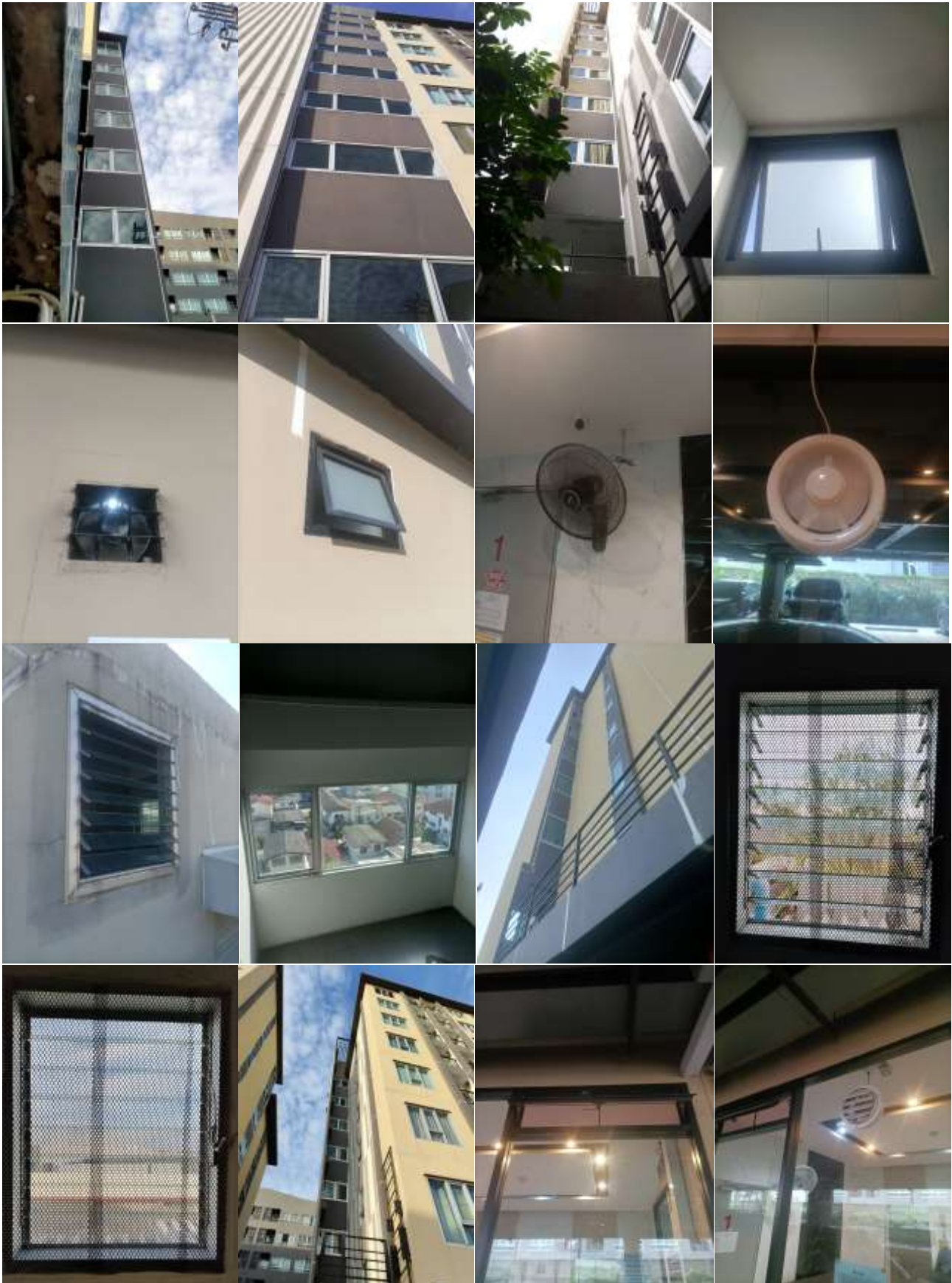


## 8. ระบบป้องกันและเตือนอัคคีภัย



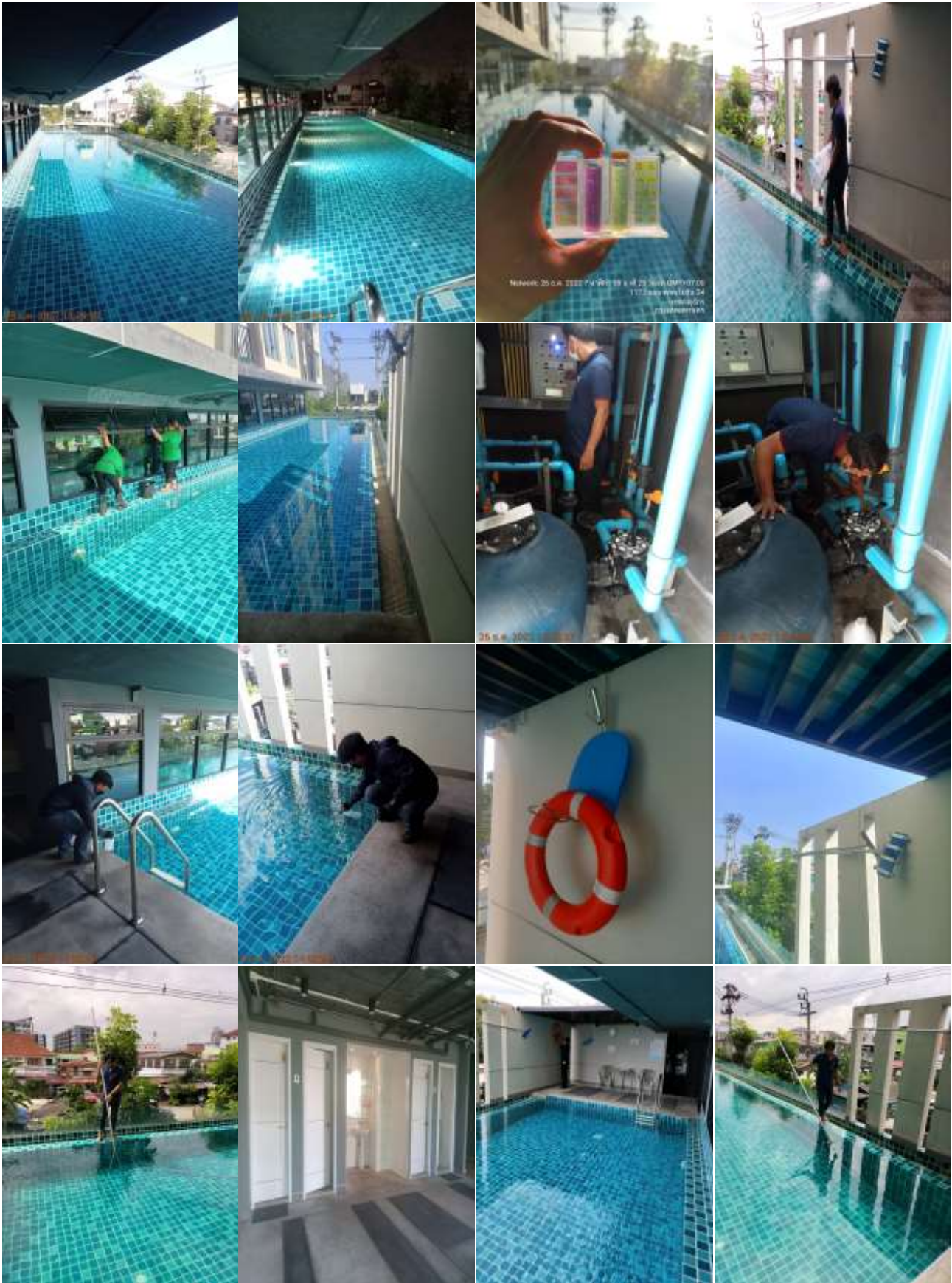


## 9. ระบายอากาศตามชั้น





## 10. สระว่ายนํ้า



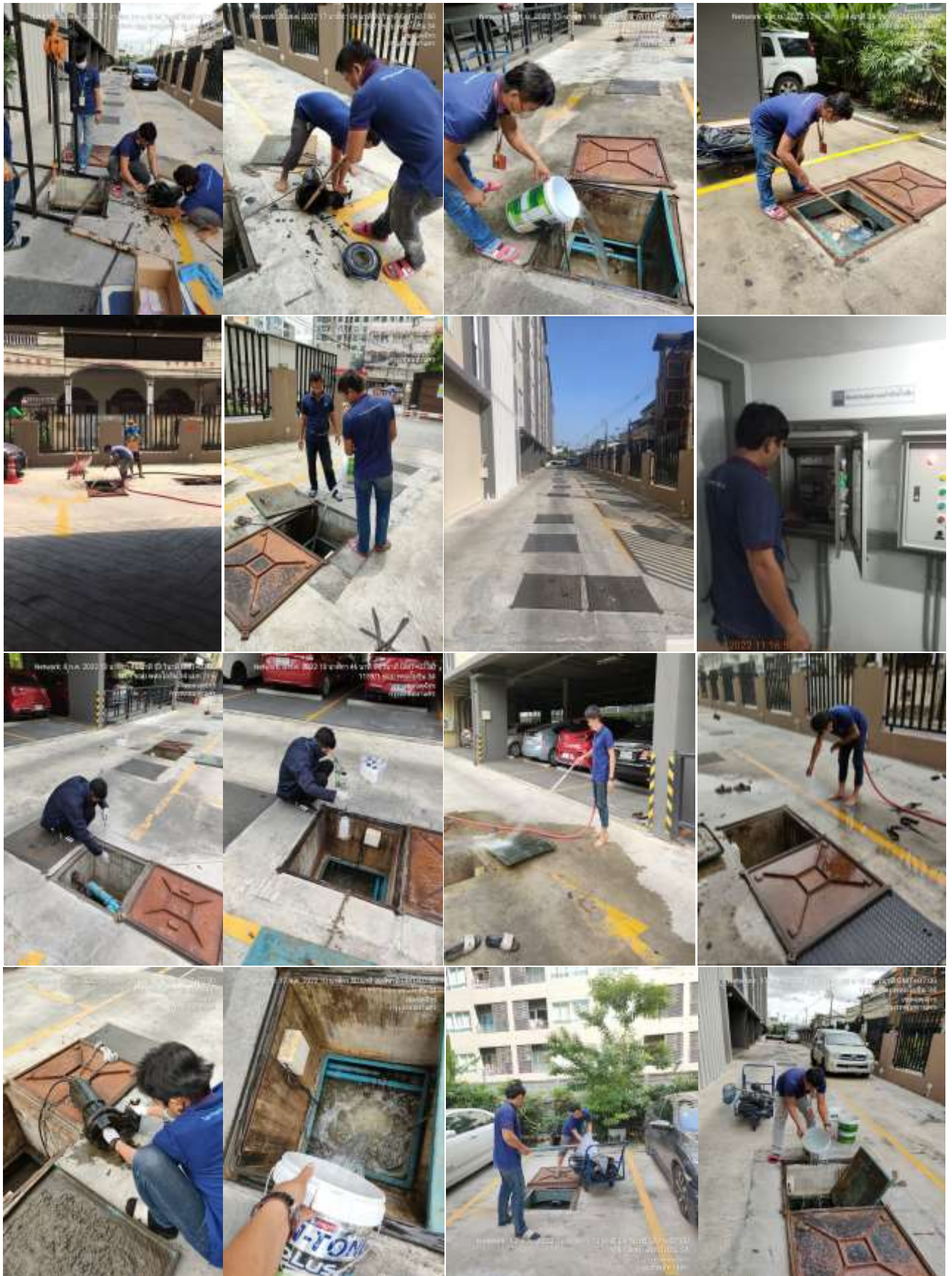


## 11. ระบบประปา



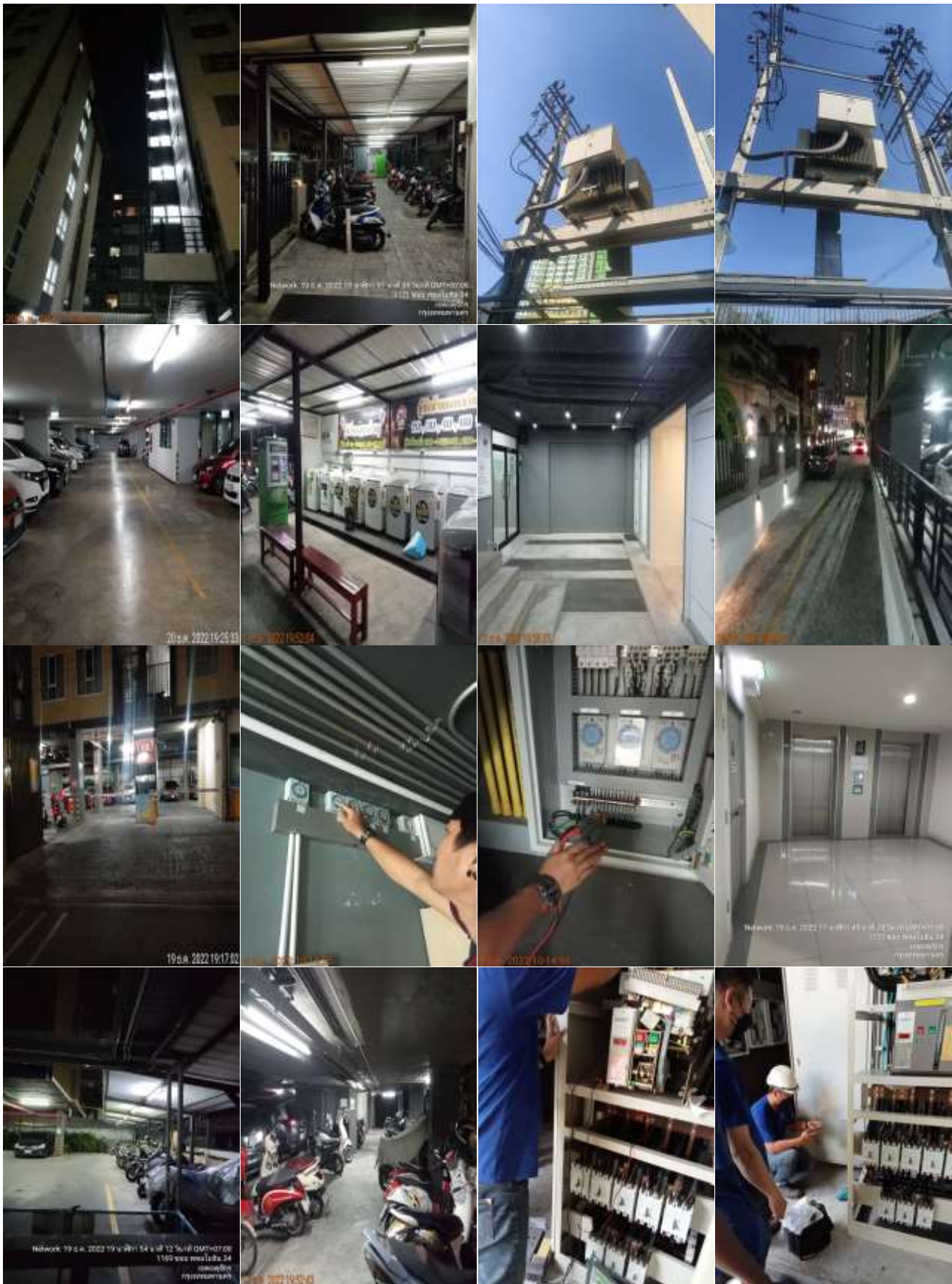


## 12. ระบบบำบัดน้ำเสีย





### 13. ระบบไฟฟ้า



#### 14. ห้องสมุด



#### 15. ห้องออกกำลังกาย

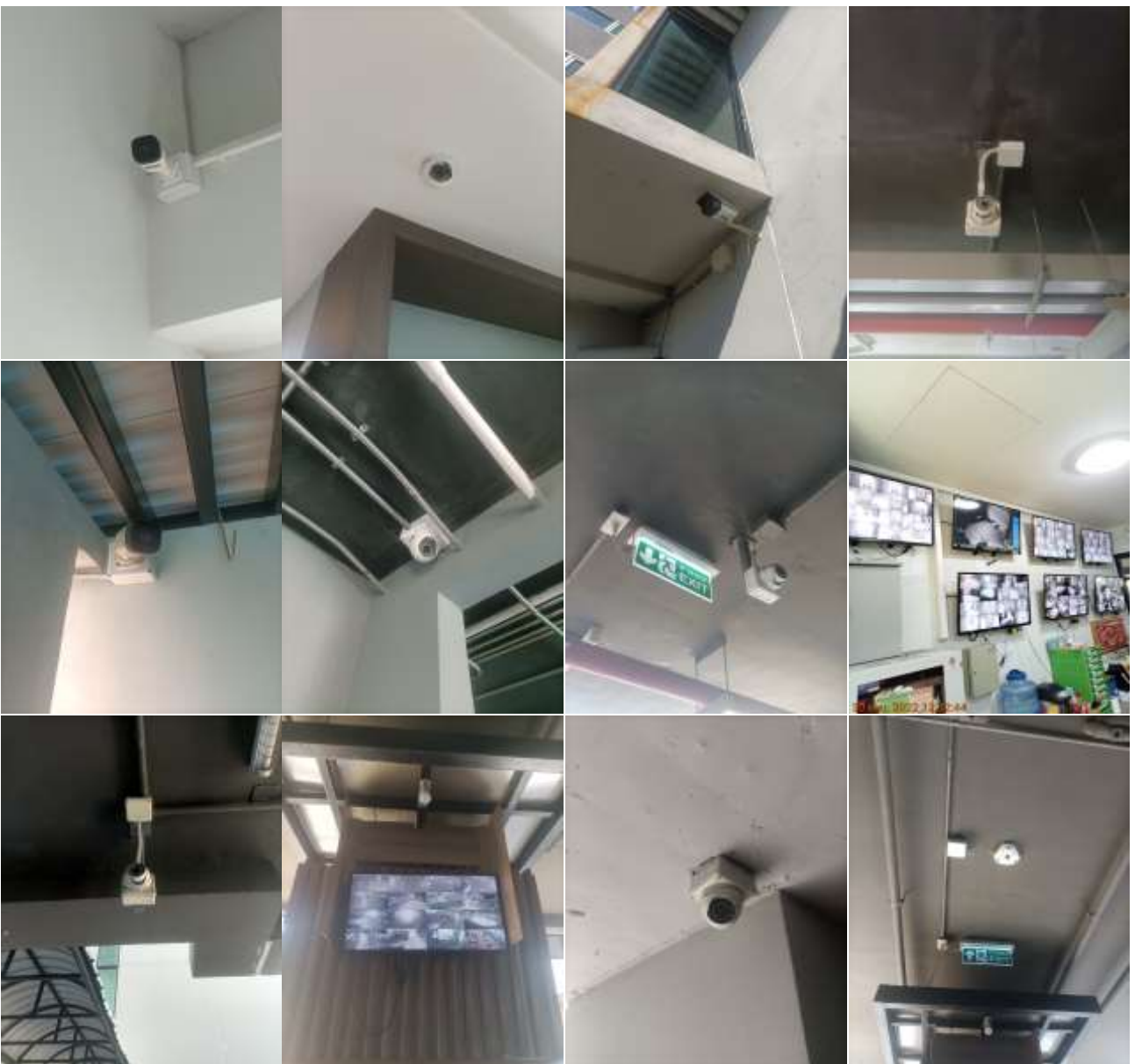




16. เจ้าหน้าที่รักษาความปลอดภัย ตลอด 24 ชั่วโมง



17. ระบบกล้องวงจรปิด บริเวณโดยรอบโครงการ

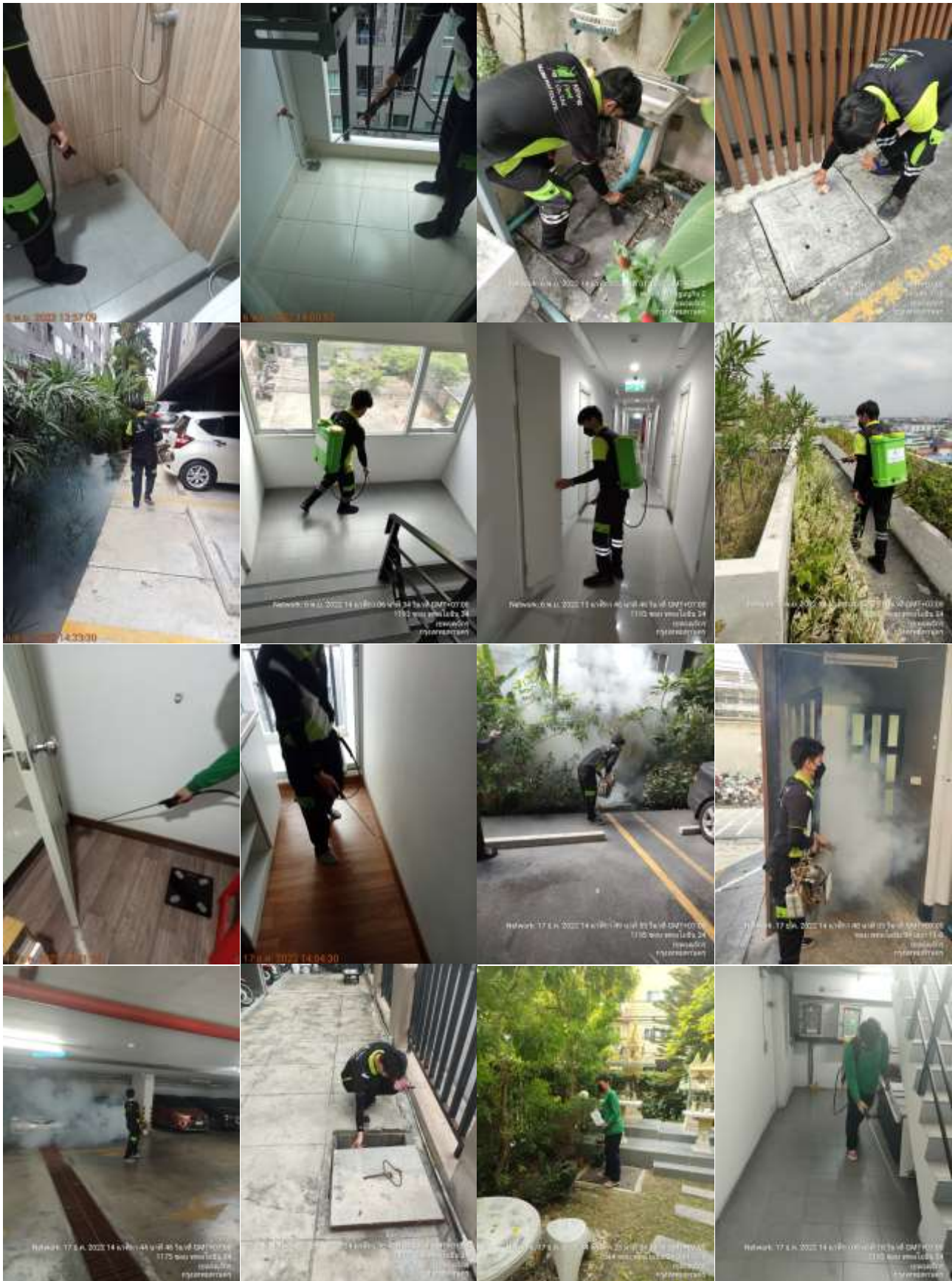


## 18. ระบบลิฟต์



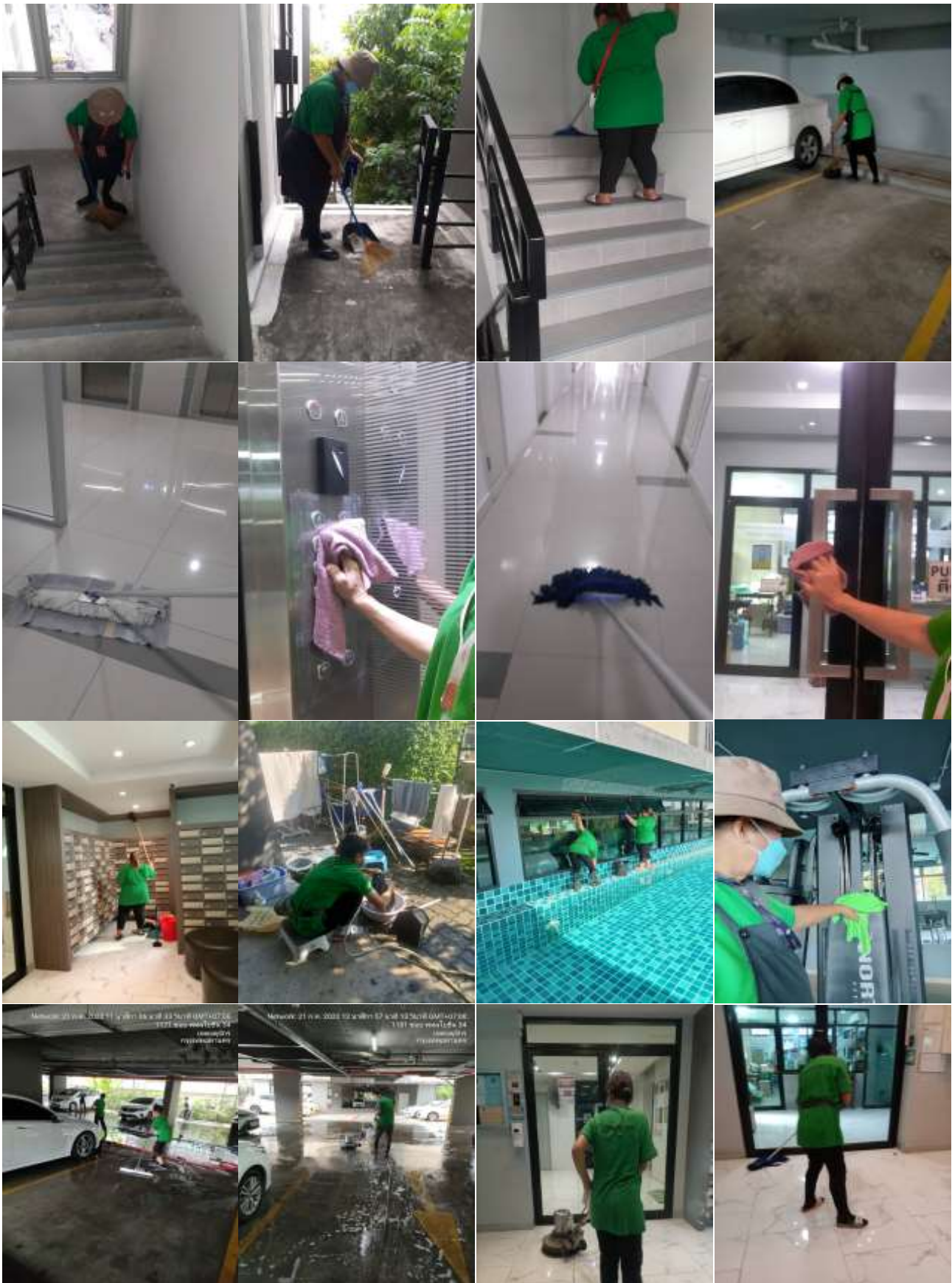


## 19. ฉีดแมลง





## 20. ทำความสะอาดภายในอาคาร





## 21. เครื่องปรับอากาศ

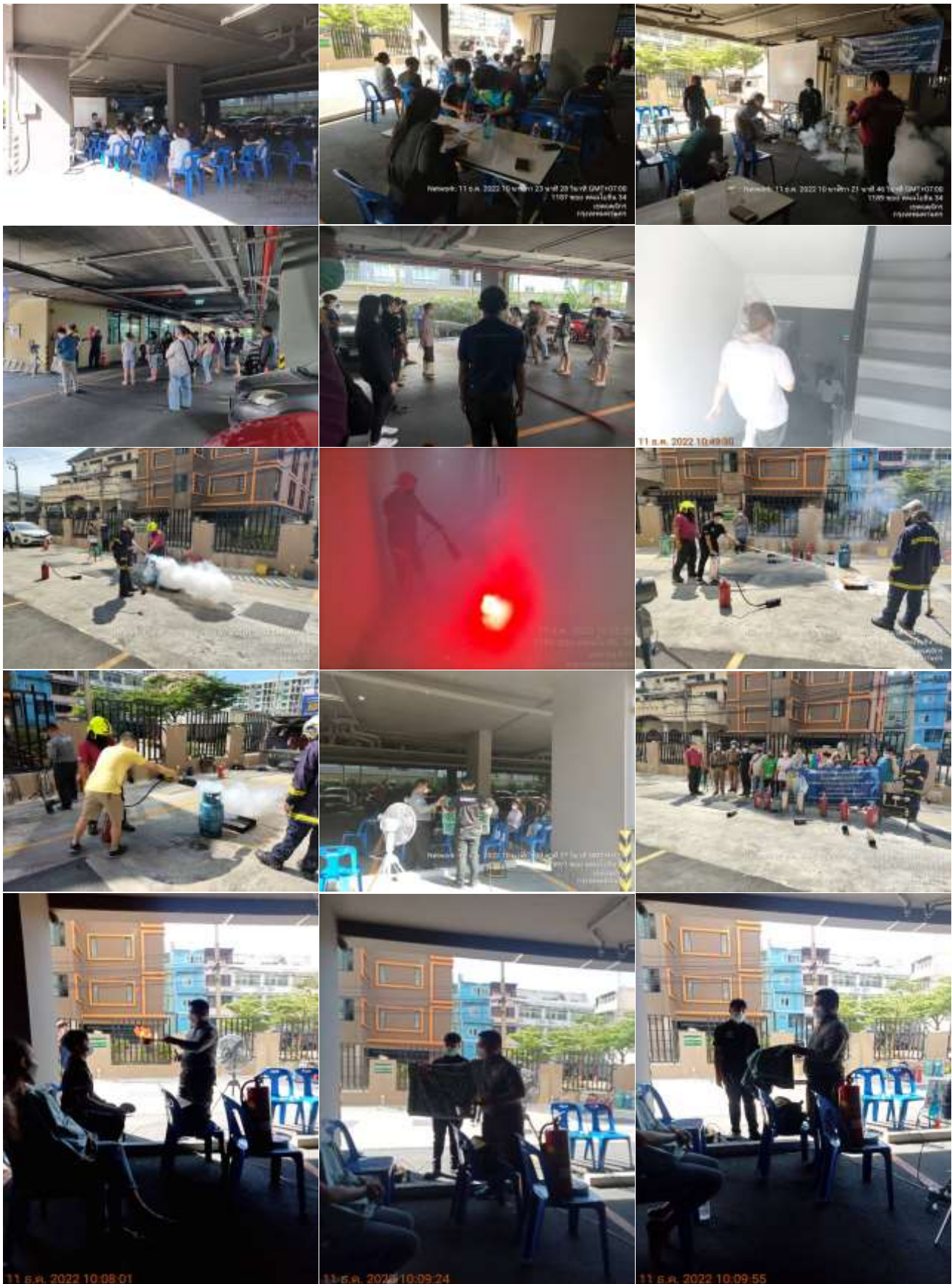


## 22. เครื่องซักผ้า และตู้กดน้ำดื่ม





### 23. ซ้อมดับเพลิงและอพยพหนีไฟ



## ภาคผนวก ค-2

แบบบันทึกรายละเอียดของสถิติและข้อมูลซึ่งแสดงผลการทำงานของระบบบำบัดน้ำเสีย  
(ทส.1) และรายงานสรุปผลการทำงานของระบบบำบัดน้ำเสีย (ทส.2)



สถิติและข้อมูลที่เกิดจากแหล่งกำเนิดมลพิษ											
วัน เดือน ปี	ปริมาณ การใช้ ไฟฟ้า ของ ระบบ บำบัด น้ำเสีย (หน่วย)	ปริมาณ น้ำใช้ ในทุกกิจกรรม ของ แหล่งกำเนิด มลพิษ (ลบ.ม.)	ปริมาณน้ำ เสียที่เจ้า ระบบ บำบัดน้ำ เสีย(ลบ.ม.)	การระบาย น้ำทิ้งจาก ระบบ บำบัดน้ำเสีย (ระบาย/ ไม่ระบาย)	ปริมาณ สารเคมีหรือ สารสกัด ชีวภาพที่ใช้ (ชื่อ/ปริมาณ) (ลิตรหรือ กิโลกรัม)	การทำงานของระบบบำบัดน้ำเสีย					
						ระบบบำบัด น้ำเสีย/ (ปกติ/ ผิดปกติ)	เครื่องสูบน้ำ (ปกติ/ ผิดปกติ)	เครื่องเติม อากาศ/ปกติ/ ผิดปกติ)	เครื่องกรอง ตะกอน/ปกติ/ ผิดปกติ)	เครื่องสูบ ตะกอน (ปกติ/ ผิดปกติ)	อื่นๆ (ระบุ) (ปกติ/ ผิดปกติ) ผิดปกติ)
1-7-65	-	70	56	ระบาย		ปกติ	-	ปกติ	-	ปกติ	-
2-7-65	-	70	56	ระบาย		ปกติ	-	ปกติ	-	ปกติ	-
3-7-65	-	87	69.6	ระบาย		ปกติ	-	ปกติ	-	ปกติ	-
4-7-65	-	83	66.4	ระบาย		ปกติ	-	ปกติ	-	ปกติ	-
5-7-65	-	89	71.2	ระบาย		ปกติ	-	ปกติ	-	ปกติ	-
6-7-65	-	65	52	ระบาย		ปกติ	-	ปกติ	-	ปกติ	-
7-7-65	-	93	74.4	ระบาย		ปกติ	-	ปกติ	-	ปกติ	-
8-7-65	-	68	54.4	ระบาย		ปกติ	-	ปกติ	-	ปกติ	-
9-7-65	-	65	52	ระบาย		ปกติ	-	ปกติ	-	ปกติ	-
10-7-65	-	85	68	ระบาย		ปกติ	-	ปกติ	-	ปกติ	-
11-7-65	-	91	79.4	ระบาย		ปกติ	-	ปกติ	-	ปกติ	-
12-7-65	-	68	54.4	ระบาย		ปกติ	-	ปกติ	-	ปกติ	-
13-7-65	-	63	50.4	ระบาย		ปกติ	-	ปกติ	-	ปกติ	-
14-7-65	-	78	62.4	ระบาย		ปกติ	-	ปกติ	-	ปกติ	-
15-7-65	-	70	56	ระบาย		ปกติ	-	ปกติ	-	ปกติ	-

1145 916.



วัน เดือน ปี	สถิติและข้อมูลที่ได้รับจากแหล่งกำเนิดมลพิษ										ปัญหา อุปสรรค และ แนวทาง แก้ไข	ปริมาณ ตะกอน ส่วนเกิน ที่เกิดขึ้นจาก ระบบบำบัด น้ำเสียที่ นำไปกำจัด (ลบ.ม.)	ลายมือชื่อ ผู้บันทึก	
	ปริมาณ การใช้ ไฟฟ้า ของ ระบบ บำบัด น้ำเสีย (หน่วย)	ปริมาณ น้ำใช้ ในกระบวนการ ผลิต (ลบ.ม.)	ปริมาณน้ำ เสียที่เข้า ระบบ บำบัดน้ำ เสีย(ลบ.ม.)	การระบาย น้ำทิ้งจาก ระบบ บำบัดน้ำเสีย (ระบาย/ ไม่ระบาย)	ปริมาณ สารเคมีหรือ สารสกัด ชีวภาพที่ใช้ (ชื่อ/ปริมาณ) (ลิตรหรือ กิโลกรัม)	การทำงานของระบบบำบัดน้ำเสีย								
						ระบบบำบัด น้ำเสีย (ปกติ/ ผิดปกติ)	เครื่องสูบน้ำ (ปกติ/ ผิดปกติ)	เครื่องเติม อากาศ(ปกติ/ ผิดปกติ)	เครื่องกลั่น (ปกติ/ ผิดปกติ)	เครื่องสูบลบ ตะกอน (ปกติ/ ผิดปกติ)				อื่นๆ (ระบุ) (ปกติ/ ผิดปกติ/ ผิดปกติ)
16-7-65	-	65	52	ระบาย		ปกติ	-	ปกติ	-	ปกติ	-	ไม่มี	ไม่มี	ไม่มี
17-7-65	-	69	55.2	ระบาย		ปกติ	-	ปกติ	-	ปกติ	-	ไม่มี	ไม่มี	ไม่มี
18-7-65	-	84	67.2	ระบาย		ปกติ	-	ปกติ	-	ปกติ	-	ไม่มี	ไม่มี	ไม่มี
19-7-65	-	72	57.6	ระบาย		ปกติ	-	ปกติ	-	ปกติ	-	ไม่มี	ไม่มี	ไม่มี
20-7-65	-	75	60	ระบาย		ปกติ	-	ปกติ	-	ปกติ	-	ไม่มี	ไม่มี	ไม่มี
21-7-65	-	65	52	ระบาย		ปกติ	-	ปกติ	-	ปกติ	-	ไม่มี	ไม่มี	ไม่มี
22-7-65	-	83	66.4	ระบาย		ปกติ	-	ปกติ	-	ปกติ	-	ไม่มี	ไม่มี	ไม่มี
23-7-65	-	68	54.4	ระบาย		ปกติ	-	ปกติ	-	ปกติ	-	ไม่มี	ไม่มี	ไม่มี
24-7-65	-	94	67.2	ระบาย		ปกติ	-	ปกติ	-	ปกติ	-	ไม่มี	ไม่มี	ไม่มี
25-7-65	-	80	64	ระบาย		ปกติ	-	ปกติ	-	ปกติ	-	ไม่มี	ไม่มี	ไม่มี
26-7-65	-	83	66.4	ระบาย		ปกติ	-	ปกติ	-	ปกติ	-	ไม่มี	ไม่มี	ไม่มี
27-7-65	-	66	52.8	ระบาย		ปกติ	-	ปกติ	-	ปกติ	-	ไม่มี	ไม่มี	ไม่มี
28-7-65	-	65	52	ระบาย		ปกติ	-	ปกติ	-	ปกติ	-	ไม่มี	ไม่มี	ไม่มี
29-6765	-	67	53.6	ระบาย		ปกติ	-	ปกติ	-	ปกติ	-	ไม่มี	ไม่มี	ไม่มี
30-7-65	-	63	50.4	ระบาย		ปกติ	-	ปกติ	-	ปกติ	-	ไม่มี	ไม่มี	ไม่มี
31-7-65	-	53	42.4	ระบาย		ปกติ	-	ปกติ	-	ปกติ	-	ไม่มี	ไม่มี	ไม่มี

1142      913.6

2287      1829.6



- หมายเหตุ ๑. ให้กรอกสถิติและข้อมูลเฉพาะในกรณีที่มีสถิติและข้อมูลนั้น ๆ ในแต่ละวัน
๒. ในกรณีระบบบำบัดน้ำเสียที่มีการติดตั้งเครื่องตรวจวัดคุณภาพน้ำทั้งแบบอัตโนมัติ ให้แนบผลการตรวจวัดคุณภาพน้ำทั้งทุกวันแยกตามพารามิเตอร์ที่ตรวจวัด และทำการสรุปผลเป็นสถิติและข้อมูลรายเดือน

ขอรับรองว่าการบันทึกสถิติและข้อมูลตามตารางข้างต้นถูกต้องทุกประการ

..... เจ้าของหรือผู้ครอบครองแหล่งกำเนิดมลพิษ

( นางสาววิไลวรรณ รัตน์จันทร์ทอง )

..... ผู้ควบคุมระบบบำบัดน้ำเสีย

( ..... )

ใบอนุญาตเลขที่ ..... หมดอายุ .....

ออกให้โดย .....

..... ผู้รับจ้างให้บริการบำบัดน้ำเสีย

( ..... )

ใบอนุญาตเลขที่ ..... หมดอายุ .....

ออกให้โดย .....

## รายงานสรุปผลการทำงานของระบบบำบัดน้ำเสีย

ชื่อแหล่งกำเนิดมลพิษ : ชุมนิคมอุตสาหกรรม

แหล่งกำเนิดมลพิษ ตั้งอยู่เลขที่ : 1544

หมู่ที่ :-

ซอย : พหลโยธิน 34

ถนน :-

แขวง/ตำบล : เสนานิคม

เขต/ตำบล : เขตจตุจักร

จังหวัด : กรุงเทพมหานคร

โทรศัพท์ : 0641456714

โทรสาร :

มี : นางสาววิไลวรรณ รัตนจันทร์ทอง เป็นเจ้าของหรือผู้ครอบครองแหล่งกำเนิดมลพิษ

ประกอบกิจการประเภท : อาคารชุด

ประเภทย่อย : ประเภท ข ตั้งแต่ 100 ห้องแต่ไม่ถึง 500 จำนวนห้อง : 435

สังกัด : อื่นๆ

ใบอนุญาตเลขที่ (ถ้ามี) :

ออกให้โดย :

หมดอายุ : รว/ตค/ปปปป

ในการนี้ ขอรายงานสรุปผลการทำงานของระบบบำบัดน้ำเสีย ของแหล่งกำเนิดมลพิษสำหรับ เดือน กรกฎาคม พ.ศ. 2565  
ตามที่ได้กำหนดในมาตรา 80 แห่งพระราชบัญญัติส่งเสริมและรักษาคุณภาพสิ่งแวดล้อมแห่งชาติ พ.ศ. 2535 ในฐานะ

ลงชื่อ นางสาววิไลวรรณ รัตนจันทร์ทอง เจ้าของหรือผู้ครอบครองแหล่งกำเนิดมลพิษ

ลงชื่อ  ผู้ควบคุมระบบบำบัดน้ำเสีย

ใบอนุญาตเลขที่ \_\_\_\_\_ หมดอายุ \_\_\_\_\_

ออกให้โดย \_\_\_\_\_

ลงชื่อ \_\_\_\_\_ ผู้รับจ้างให้บริการบำบัดน้ำเสีย

ใบอนุญาตเลขที่ \_\_\_\_\_ หมดอายุ \_\_\_\_\_

ออกให้โดย \_\_\_\_\_

### 2. ข้อมูลเกี่ยวกับระบบน้ำเสีย และแหล่งรองรับน้ำทิ้ง

(1) ประเภท / ชนิดของระบบบำบัดน้ำเสีย

1. อื่นๆ ระบุ

ความสามารถในการบำบัดน้ำเสีย

100.00 ลบ.ม./วัน

(2) การทำงานของระบบบำบัดน้ำเสีย

☒ แบบต่อเนื่อง 24 ชั่วโมง/วัน

☐ แบบไม่ต่อเนื่อง (ระบุ)

(3) อุปกรณ์และเครื่องมือที่ใช้ในระบบบำบัดน้ำเสีย

☐ เครื่องสูบน้ำ

☒ ระบบเติมอากาศ

☐ เครื่องกวน/ผสมน้ำเสีย

☐ เครื่องกวน/ผสมสารเคมี

☒ เครื่องสูบละกอบ

☐ อื่นๆ

☐ อื่นๆ

☐ อื่นๆ



(4) แหล่งรองรับน้ำทิ้ง (ระบุ) ท่อน้ำสาธารณะ ขอยพหลโยธิน 34

(5) วิธีจัดการตะกอนที่เกิดขึ้นจากระบบบำบัดน้ำเสียและวิธีการกำจัด สบออก

3. สรุปผลการทำงานของระบบบำบัดน้ำเสียเป็นรายเดือน

- |   |   |
|---|---|
| (1) ปริมาณการใช้ไฟฟ้าของระบบบำบัดน้ำเสีย (หน่วย)                  | 0.000 หน่วย   |
| (2) ปริมาณน้ำใช้ในทุกกิจกรรมของแหล่งกำเนิดมลพิษ (ลบ.ม.)           | 2,287.000 ลบ.ม.   |
| (3) ปริมาณน้ำเสียที่เข้าระบบบำบัดน้ำเสีย (ลบ.ม.)                  | 1,829.600 ลบ.ม.   |
| (4) การระบายน้ำทิ้งจากระบบบำบัดน้ำเสีย                            | <input checked="" type="checkbox"/> ระบายทุกวัน<br><input type="checkbox"/> ระบายบางวัน (ระบุจำนวนวันที่ระบาย)      วัน<br><input type="checkbox"/> ไม่ระบายเลย |
| (5) ปริมาณสารเคมี หรือสารสกัดชีวภาพที่ใช้                         | ปริมาณ หน่วย  |
| 1.  | 0.000 กิโลกรัม  |
| (6) การทำงานของระบบบำบัดน้ำเสีย                                   |   |
| ระบบบำบัดน้ำเสีย  | <input checked="" type="checkbox"/> ปกติ <input type="checkbox"/> ผิดปกติ   |
| ระบบเติมอากาศ   | <input checked="" type="checkbox"/> ปกติ <input type="checkbox"/> ผิดปกติ   |
| เครื่องสูบลมตะกอน   | <input checked="" type="checkbox"/> ปกติ <input type="checkbox"/> ผิดปกติ   |
| (7) ปริมาณตะกอนส่วนเกินที่เกิดขึ้นจากระบบบำบัดน้ำเสียที่นำไปกำจัด | 0.00 กิโลกรัม   |
| (8) ปัญหา อุบัติเหตุ และแนวทางแก้ไข                               |   |

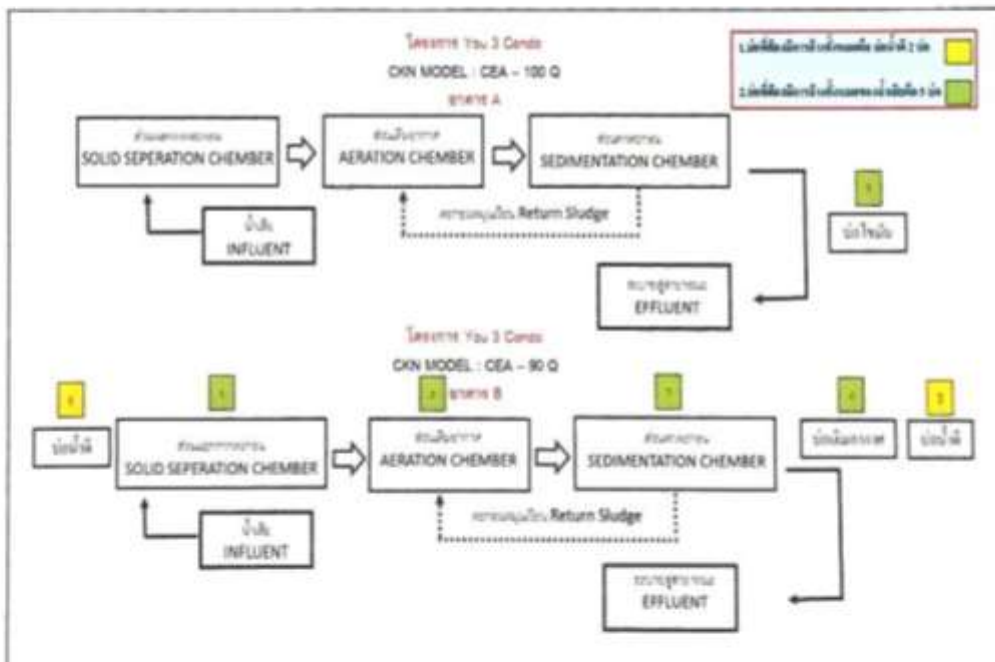
- คำเตือน ๑. เจ้าของหรือผู้ครอบครองแหล่งกำเนิดมลพิษ ผู้ควบคุมระบบบำบัดน้ำเสีย หรือผู้รับจ้างให้บริการบำบัดน้ำเสียผู้ใดไม่จัดเก็บสถิติ ข้อมูล หรือไม่ทำบันทึกหรือรายงานตามมาตรา ๘๐ ต้องระวางโทษจำคุกไม่เกินหนึ่งเดือน หรือปรับไม่เกินหนึ่งหมื่นบาท หรือทั้งจำทั้งปรับตามมาตรา ๑๐๖
๒. ผู้ควบคุมระบบบำบัดน้ำเสียหรือผู้รับจ้างให้บริการบำบัดน้ำเสียผู้ใดทำบันทึกหรือรายงานโดยแสดงข้อความอันเป็นเท็จ ต้องระวางโทษจำคุกไม่เกินหนึ่งปี หรือปรับไม่เกินหนึ่งแสนบาท หรือทั้งจำทั้งปรับตามมาตรา ๑๐๗



แบบ ทส. ๓

แบบบันทึกรายละเอียดของสถิติและข้อมูลซึ่งแสดงผลการทำงานของระบบบำบัดน้ำเสีย  
ของแหล่งกำเนิดมลพิษ

แหล่งกำเนิดมลพิษ ตั้งอยู่เลขที่ 1544 หมู่ที่ - ซอย พหลโยธิน 34  
ถนน พหลโยธิน แขวง/ตำบล เสนาภิคม เขต/อำเภอ จตุจักร  
จังหวัด กรุงเทพมหานคร โทรศัพท์ 084-145-6714 โทรสาร - มี  
บุพการีคนใดแยกแยกเกษตร เป็นเจ้าของหรือผู้ครอบครองแหล่งกำเนิดมลพิษ  
ประกอบกิจการประเภท อคาราชูต  
ใบอนุญาตเลขที่ (ถ้ามี) ออกให้โดย หมคอาญ  
ซึ่งมีแผนผังแสดงการทำงานของระบบบำบัดน้ำเสีย ดังนี้



สถิติและข้อมูลที่เกี่ยวข้องกับงานแหล่งกำเนิดมลพิษ															
วัน เดือน ปี	ปริมาณน้ำ				การระบาย น้ำทิ้งจาก ระบบ บำบัดน้ำเสีย (ระบาย/ ไม่ระบาย)	ปริมาณ สารเคมีหรือ สารสกัด ชีวภาพที่ใช้ (ชื่อปริมาณ) (ลิตรหรือ กิโลกรัม)	การทำงานของระบบบำบัดน้ำเสีย						ปริมาณ ตะกอน ส่วนเกิน ที่เกิดขึ้นจาก ระบบบำบัด น้ำเสียที่ นำไปกำจัด (ต.บ.)	ปัญหา อุปสรรค และ แนวทาง แก้ไข	สายหรือ ผู้บันทึก
	ปริมาณ การใช้ ไฟฟ้า ของ ระบบ บำบัด น้ำเสีย (หน่วย)	ปริมาณ น้ำใช้ ในชุดจักร ของ เครื่อง ผลิต (ต.บ.)	น้ำที่เข้า ระบบ บำบัดน้ำ เสีย(ต.บ.)	เครื่องสูบน้ำ (ปกติ/ ผิดปกติ) มีอุปสรรค			เครื่องเติม อากาศ(ปกติ/ ผิดปกติ) มีอุปสรรค	เครื่องกรอง น้ำ(ปกติ/ ผิดปกติ) มีอุปสรรค	เครื่องสูบ ตะกอน (ปกติ/ ผิดปกติ) มีอุปสรรค	อื่นๆ (ระบุ) (ปกติ/ ผิดปกติ) มีอุปสรรค					
1-8-65	-	75	60	ระบาย		ปกติ	-	ปกติ	-	ปกติ	-	-	ไม่มี	-	ไม่มี
2-8-65	-	69	55.2	ระบาย		ปกติ	-	ปกติ	-	ปกติ	-	-	ไม่มี	-	ไม่มี
3-8-65	-	61	48.8	ระบาย		ปกติ	-	ปกติ	-	ปกติ	-	-	ไม่มี	-	ไม่มี
4-8-65	-	88	70.4	ระบาย		ปกติ	-	ปกติ	-	ปกติ	-	-	ไม่มี	-	ไม่มี
5-8-65	-	72	59.6	ระบาย		ปกติ	-	ปกติ	-	ปกติ	-	-	ไม่มี	-	ไม่มี
6-8-65	-	66	52.8	ระบาย		ปกติ	-	ปกติ	-	ปกติ	-	-	ไม่มี	-	ไม่มี
7-8-65	-	81	64.8	ระบาย		ปกติ	-	ปกติ	-	ปกติ	-	-	ไม่มี	-	ไม่มี
8-8-65	-	81	64.8	ระบาย		ปกติ	-	ปกติ	-	ปกติ	-	-	ไม่มี	-	ไม่มี
9-8-65	-	53	42.4	ระบาย		ปกติ	-	ปกติ	-	ปกติ	-	-	ไม่มี	-	ไม่มี
10-8-65	-	73	58.4	ระบาย		ปกติ	-	ปกติ	-	ปกติ	-	-	ไม่มี	-	ไม่มี
11-8-65	-	83	66.4	ระบาย		ปกติ	-	ปกติ	-	ปกติ	-	-	ไม่มี	-	ไม่มี
12-8-65	-	68	54.4	ระบาย		ปกติ	-	ปกติ	-	ปกติ	-	-	ไม่มี	-	ไม่มี
13-8-65	-	75	60	ระบาย		ปกติ	-	ปกติ	-	ปกติ	-	-	ไม่มี	-	ไม่มี
14-8-65	-	72	57.6	ระบาย		ปกติ	-	ปกติ	-	ปกติ	-	-	ไม่มี	-	ไม่มี
15-8-65	-	81	64.8	ระบาย		ปกติ	-	ปกติ	-	ปกติ	-	-	ไม่มี	-	ไม่มี

สถิติและข้อมูลที่เกี่ยวข้องกับจากแหล่งกำเนิดมลพิษ											
วัน เดือน ปี	ปริมาณ การใช้ ไฟฟ้า	ปริมาณ น้ำใช้ ในกระบวนการ ของ ผลิตภัณฑ์ (ลบ.ม.)	ปริมาณน้ำ เสียที่เข้า ระบบ บำบัดน้ำ เสีย(ลบ.ม.)	การระบาย น้ำทิ้งจาก ระบบ บำบัดน้ำเสีย (ระบาย/ ไม่ระบาย)	ปริมาณ สารเคมีหรือ สารสกัด ชีวภาพที่ใช้ (ชื่อปริมาณ) (ลิตรหรือ กิโลกรัม)	การทำงานของระบบบำบัดน้ำเสีย					
						ระบบบำบัด น้ำเสีย (ปกติ/ ผิดปกติ)	เครื่องสูบน้ำ (ปกติ/ ผิดปกติ)	อากาศบำบัด/ มีดปกติ)	เครื่องกลั่น (ปกติ/ ผิดปกติ)	เครื่องกรอง (ปกติ/ ผิดปกติ)	อื่นๆ (ระบุ) (ปกติ/ ผิดปกติ) มีดปกติ)
16-8-65	-	70	56	ระบาย		ปกติ	-	ปกติ	-	ปกติ	-
17-8-65	-	73	58.4	ระบาย		ปกติ	-	ปกติ	-	ปกติ	-
18-8-65	-	71	59.2	ระบาย		ปกติ	-	ปกติ	-	ปกติ	-
19-8-65	-	69	55.2	ระบาย		ปกติ	-	ปกติ	-	ปกติ	-
20-8-65	-	76	60.8	ระบาย		ปกติ	-	ปกติ	-	ปกติ	-
21-8-65	-	85	68	ระบาย		ปกติ	-	ปกติ	-	ปกติ	-
22-8-65	-	83	66.4	ระบาย		ปกติ	-	ปกติ	-	ปกติ	-
23-8-65	-	79	63.2	ระบาย		ปกติ	-	ปกติ	-	ปกติ	-
24-8-65	-	79	63.2	ระบาย		ปกติ	-	ปกติ	-	ปกติ	-
25-8-65	-	76	60.8	ระบาย		ปกติ	-	ปกติ	-	ปกติ	-
26-8-65	-	69	55.2	ระบาย		ปกติ	-	ปกติ	-	ปกติ	-
27-8-65	-	70	56	ระบาย		ปกติ	-	ปกติ	-	ปกติ	-
28-8-65	-	74	59.2	ระบาย		ปกติ	-	ปกติ	-	ปกติ	-
29-8-65	-	83	66.4	ระบาย		ปกติ	-	ปกติ	-	ปกติ	-
30-8-65	-	77	61.6	ระบาย		ปกติ	-	ปกติ	-	ปกติ	-
31-8-65	-	75	60	ระบาย		ปกติ	-	ปกติ	-	ปกติ	-

1.212  
2,310  
969.6  
1,848





หมายเหตุ

๑. ให้กรอกสถิติและข้อมูลเฉพาะในกรณีที่มีสถิติและข้อมูลนั้น ๆ ในแต่ละวัน
๒. ในกรณีที่ระบบบำบัดน้ำเสียที่มีการติดตั้งเครื่องตรวจวัดคุณภาพน้ำทิ้งแบบอัตโนมัติ ให้แนบผลการตรวจวัดคุณภาพน้ำทิ้งทุกวันแยกตามพารามิเตอร์ที่ตรวจวัด และทำการสรุปผลเป็นสถิติและข้อมูลรายเดือน

ขอรับรองว่าการบันทึกสถิติและข้อมูลตามตารางข้างต้นถูกต้องทุกประการ

..... เจ้าของหรือผู้ครอบครองแหล่งกำเนิดมลพิษ

( นางสาววิไลวรรณ รัตนจันทร์ทอง )

..... ผู้ควบคุมระบบบำบัดน้ำเสีย

( ..... )

ใบอนุญาตเลขที่ ..... หมดอายุ .....

ออกให้โดย.....

..... ผู้รับจ้างให้บริการบำบัดน้ำเสีย

( ..... )

ใบอนุญาตเลขที่ ..... หมดอายุ .....

ออกให้โดย .....

## รายงานสรุปผลการทำงานของระบบบำบัดน้ำเสีย

ชื่อแหล่งกำเนิดมลพิษ : อุตสาหกรรมโคมไฟพลาสติก

แหล่งกำเนิดมลพิษ ตั้งอยู่เลขที่ : 1544

หมู่ที่ : -

ซอย : พหลโยธิน 34

ถนน : -

แขวง/ตำบล : เสนานิคม

เขต/ตำบล : เขตจตุจักร

จังหวัด : กรุงเทพมหานคร

โทรศัพท์ : 0641456714

โทรสาร :

มี : นางสาววิไลวรรณ รัตนจันทร์ทอง เป็นเจ้าของหรือผู้ครอบครองแหล่งกำเนิดมลพิษ

ประกอบกิจการประเภท : ออคารซูด

ประเภทย่อย : ประเภท ข ตั้งแต่ 100 ห้องแต่ไม่ถึง 500 จำนวนห้อง : 435

สังกัด : อื่นๆ

ใบอนุญาตเลขที่ (ถ้ามี) :

ออกให้โดย :

หมดอายุ : รว/พค/ปปปป

ในการนี้ ขอรายงานสรุปผลการทำงานของระบบบำบัดน้ำเสีย ของแหล่งกำเนิดมลพิษสำหรับ เดือน สิงหาคม พ.ศ. 2565 ตามที่ได้กำหนดในมาตรา 80 แห่งพระราชบัญญัติส่งเสริมและรักษาคุณภาพสิ่งแวดล้อมแห่งชาติ พ.ศ. 2535 ในฐานะ

ลงชื่อ นางสาววิไลวรรณ รัตนจันทร์ทอง เจ้าของหรือผู้ครอบครองแหล่งกำเนิดมลพิษ



ลงชื่อ \_\_\_\_\_ ผู้ควบคุมระบบบำบัดน้ำเสีย

ใบอนุญาตเลขที่ \_\_\_\_\_ หมดอายุ \_\_\_\_\_

ออกให้โดย \_\_\_\_\_

ลงชื่อ \_\_\_\_\_ ผู้รับจ้างให้บริการบำบัดน้ำเสีย

ใบอนุญาตเลขที่ \_\_\_\_\_ หมดอายุ \_\_\_\_\_

ออกให้โดย \_\_\_\_\_

### 2. ข้อมูลเกี่ยวกับระบบน้ำเสีย และแหล่งรองรับน้ำทิ้ง

(1) ประเภท / ชนิดของระบบบำบัดน้ำเสีย

1. อื่นๆ ระบุ

ความสามารถในการบำบัดน้ำเสีย

100.00 ลบ.ม./วัน

(2) การทำงานของระบบบำบัดน้ำเสีย

☒ แบบต่อเนื่อง 24 ชั่วโมง/วัน

☐ แบบไม่ต่อเนื่อง (ระบุ)

(3) อุปกรณ์และเครื่องมือที่ใช้ในระบบบำบัดน้ำเสีย

☒ เครื่องสูบน้ำ

☒ ระบบเติมอากาศ

☐ เครื่องกวน/ผสมน้ำเสีย

☐ เครื่องกวน/ผสมสารเคมี

☒ เครื่องสูบละกอน

☐ อื่นๆ

☐ อื่นๆ

☐ อื่นๆ

(4) แหล่งรองรับน้ำทิ้ง (ระบุ) ท่อน้ำสาธารณะ ขยายพหลโยธิน 34

(5) วิธีจัดการตะกอนที่เกิดขึ้นจากระบบบำบัดน้ำเสียและวิธีการกำจัด สืบออก

3. สรุปผลการทำงานของระบบบำบัดน้ำเสียเป็นรายเดือน

- |   |   |
|---|---|
| (1) ปริมาณการใช้ไฟฟ้าของระบบบำบัดน้ำเสีย (หน่วย)                  | 0.000 หน่วย   |
| (2) ปริมาณน้ำใช้ในทุกกิจกรรมของแหล่งกำเนิดมลพิษ (ลบ.ม.)           | 2,310.000 ลบ.ม.   |
| (3) ปริมาณน้ำเสียที่เข้าระบบบำบัดน้ำเสีย (ลบ.ม.)                  | 1,848.000 ลบ.ม.   |
| (4) การระบายน้ำทิ้งจากระบบบำบัดน้ำเสีย                            | <input checked="" type="checkbox"/> ระบายทุกวัน<br><input type="checkbox"/> ระบายบางวัน (ระบุจำนวนวันที่ระบาย)      วัน<br><input type="checkbox"/> ไม่ระบายเลย |
| (5) ปริมาณสารเคมี หรือสารสกัดชีวภาพที่ใช้                         | ปริมาณ หน่วย  |
| 1.  | 4.000 กิโลกรัม  |
| (6) การทำงานของระบบบำบัดน้ำเสีย                                   |   |
| ระบบบำบัดน้ำเสีย  | <input checked="" type="checkbox"/> ปกติ <input type="checkbox"/> ผิดปกติ   |
| เครื่องสูบน้ำ   | <input checked="" type="checkbox"/> ปกติ <input type="checkbox"/> ผิดปกติ   |
| ระบบเติมอากาศ   | <input checked="" type="checkbox"/> ปกติ <input type="checkbox"/> ผิดปกติ   |
| เครื่องสูบลำตะกอน   | <input checked="" type="checkbox"/> ปกติ <input type="checkbox"/> ผิดปกติ   |
| (7) ปริมาณตะกอนส่วนเกินที่เกิดขึ้นจากระบบบำบัดน้ำเสียที่นำไปกำจัด | 0.00 กิโลกรัม   |
| (8) ปัญหา อุปสรรค และแนวทางแก้ไข                                  |   |

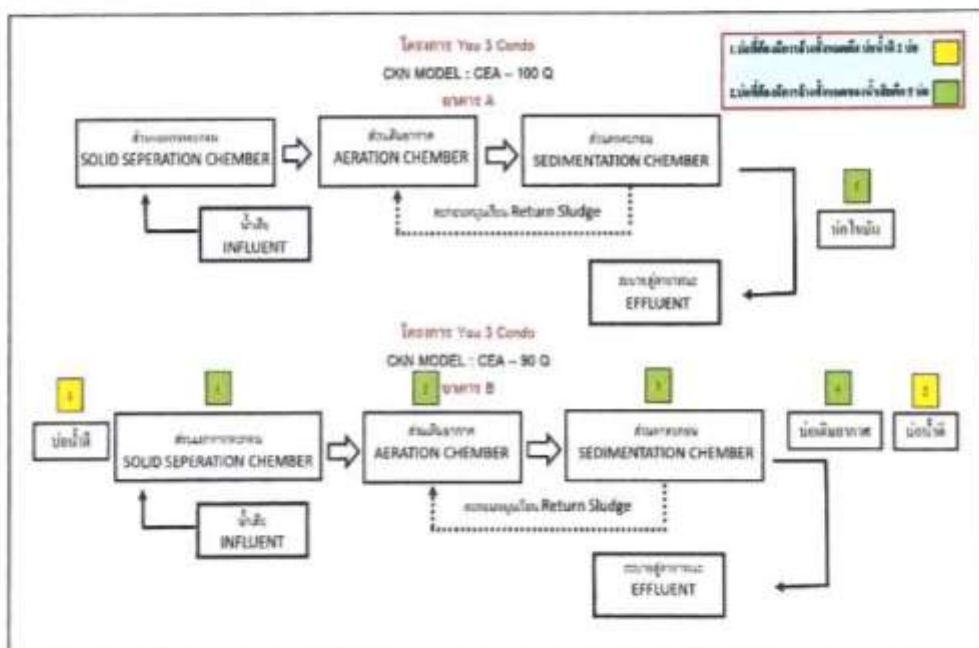
- คำเตือน ๓. เจ้าของหรือผู้ครอบครองแหล่งกำเนิดมลพิษ ผู้ควบคุมระบบบำบัดน้ำเสีย หรือผู้รับจ้างให้บริการบำบัดน้ำเสียผู้ใดไม่ปฏิบัติตามสถิติ ข้อมูล หรือไม่ทำบันทึกหรือรายงานตามมาตรา ๘๐ ต้องระวางโทษจำคุกไม่เกินหนึ่งเดือน หรือปรับไม่เกินหนึ่งหมื่นบาท หรือทั้งจำทั้งปรับตามมาตรา ๑๐๖
๔. ผู้ควบคุมระบบบำบัดน้ำเสียหรือผู้รับจ้างให้บริการบำบัดน้ำเสียผู้ใดทำบันทึกหรือรายงานโดยแสดงข้อความอันเป็นเท็จ ต้องระวางโทษจำคุกไม่เกินหนึ่งปี หรือปรับไม่เกินหนึ่งแสนบาท หรือทั้งจำทั้งปรับตามมาตรา ๑๐๗



แบบ ทส. ๑

แบบบันทึกรายละเอียดของสถิติและข้อมูลซึ่งแสดงผลการทำงานของระบบบำบัดน้ำเสีย  
ของแหล่งกำเนิดมลพิษ

แหล่งกำเนิดมลพิษ ตั้งอยู่เลขที่ 1544 หมู่ที่ - ซอย พหลโยธิน 34  
ถนน พหลโยธิน แขวง/ตำบล เสนานิคม เขต/อำเภอ จตุจักร  
จังหวัด กรุงเทพมหานคร โทรศัพท์ 064-145-6714 โทรสาร - มี  
บุรุษiconโตแอดแยกแยะ เป็นเจ้าของหรือผู้ครอบครองแหล่งกำเนิดมลพิษ  
ประกอบกิจการประเภท อาคารชุด  
ใบอนุญาตเลขที่ (ถ้ามี) ออกให้โดย พมตอายุ  
ซึ่งมีแผนผังแสดงการทำงานของระบบบำบัดน้ำเสีย ดังนี้



*[Handwritten signature]*



วันเดือนปี	สถิติและข้อมูลที่เกี่ยวข้องกับการแบ่งกำเนิดมลพิษ											ปัญหาอุปสรรคและแนวทางแก้ไข	ปริมาณตะกอนส่วนเกินที่เกิดขึ้นจากกระบวนการบำบัดน้ำเสียที่เสียค่าใช้จ่าย (ฉบับ.ม.)
	ปริมาณการใช้ไฟฟ้ารวม รวมค่าใช้ ของเครื่องสูบน้ำ	ปริมาณน้ำใช้ รวมค่าใช้ ของเครื่องสูบน้ำ	ปริมาณน้ำทิ้งจากระบบบำบัดน้ำเสีย (ฉบับ.ม.)	ปริมาณน้ำทิ้งจากระบบบำบัดน้ำเสีย (ฉบับ.ม.)	ปริมาณน้ำทิ้งจากระบบบำบัดน้ำเสีย (ฉบับ.ม.)	การดำเนินงานของระบบบำบัดน้ำเสีย					ปริมาณน้ำทิ้งจากระบบบำบัดน้ำเสีย (ฉบับ.ม.)		
						ปริมาณน้ำทิ้งจากระบบบำบัดน้ำเสีย (ฉบับ.ม.)	ปริมาณน้ำทิ้งจากระบบบำบัดน้ำเสีย (ฉบับ.ม.)	ปริมาณน้ำทิ้งจากระบบบำบัดน้ำเสีย (ฉบับ.ม.)	ปริมาณน้ำทิ้งจากระบบบำบัดน้ำเสีย (ฉบับ.ม.)	ปริมาณน้ำทิ้งจากระบบบำบัดน้ำเสีย (ฉบับ.ม.)			
1-9-65	-	75	60	ระบบบำบัดน้ำเสีย	ปกติ	ปกติ	ปกติ	ปกติ	ปกติ	ปกติ	ปกติ	-	ไม่มี
2-9-65	-	80	64	ระบบบำบัดน้ำเสีย	ปกติ	ปกติ	ปกติ	ปกติ	ปกติ	ปกติ	ปกติ	-	ไม่มี
3-9-65	-	70	56	ระบบบำบัดน้ำเสีย	ปกติ	ปกติ	ปกติ	ปกติ	ปกติ	ปกติ	ปกติ	-	ไม่มี
4-9-65	-	91	72.9	ระบบบำบัดน้ำเสีย	ปกติ	ปกติ	ปกติ	ปกติ	ปกติ	ปกติ	ปกติ	-	ไม่มี
5-9-65	-	92	65.6	ระบบบำบัดน้ำเสีย	ปกติ	ปกติ	ปกติ	ปกติ	ปกติ	ปกติ	ปกติ	-	ไม่มี
6-9-65	-	78	62.4	ระบบบำบัดน้ำเสีย	ปกติ	ปกติ	ปกติ	ปกติ	ปกติ	ปกติ	ปกติ	-	ไม่มี
7-9-65	-	67	53.6	ระบบบำบัดน้ำเสีย	ปกติ	ปกติ	ปกติ	ปกติ	ปกติ	ปกติ	ปกติ	-	ไม่มี
8-9-65	-	81	64.8	ระบบบำบัดน้ำเสีย	ปกติ	ปกติ	ปกติ	ปกติ	ปกติ	ปกติ	ปกติ	-	ไม่มี
9-9-65	-	81	64.8	ระบบบำบัดน้ำเสีย	ปกติ	ปกติ	ปกติ	ปกติ	ปกติ	ปกติ	ปกติ	-	ไม่มี
10-9-65	-	79	62.4	ระบบบำบัดน้ำเสีย	ปกติ	ปกติ	ปกติ	ปกติ	ปกติ	ปกติ	ปกติ	-	ไม่มี
11-9-65	-	75	60	ระบบบำบัดน้ำเสีย	ปกติ	ปกติ	ปกติ	ปกติ	ปกติ	ปกติ	ปกติ	-	ไม่มี
12-9-65	-	90	72	ระบบบำบัดน้ำเสีย	ปกติ	ปกติ	ปกติ	ปกติ	ปกติ	ปกติ	ปกติ	-	ไม่มี
13-9-65	-	77	69.6	ระบบบำบัดน้ำเสีย	ปกติ	ปกติ	ปกติ	ปกติ	ปกติ	ปกติ	ปกติ	-	ไม่มี
14-9-65	-	90	72	ระบบบำบัดน้ำเสีย	ปกติ	ปกติ	ปกติ	ปกติ	ปกติ	ปกติ	ปกติ	-	ไม่มี
15-9-65	-	77	61.6	ระบบบำบัดน้ำเสีย	ปกติ	ปกติ	ปกติ	ปกติ	ปกติ	ปกติ	ปกติ	-	ไม่มี

1192 953.6

KLQ

สถิติและข้อมูลที่เกี่ยวข้องจากแหล่งกำเนิดมลพิษ											
วัน เดือน ปี	ปริมาณ การใช้ ไฟฟ้า ของ ระบบ บำบัด น้ำเสีย (กิโลวัตต์)	ปริมาณ น้ำใช้ ในทุกกิจกรรม ของ แหล่งกำเนิด มลพิษ (ลบ.ม.)	ปริมาณน้ำ เสียที่เข้า ระบบ บำบัดน้ำ เสีย(ลบ.ม.)	การระบาย น้ำทิ้งจาก ระบบ บำบัดน้ำเสีย (ระบาย ในระบาย)	ปริมาณ สารเคมีหรือ สารสกัด ชีวภาพที่ใช้ (ชื่อปริมาณ) (ลิตรหรือ กิโลกรัม)	การทำงานของระบบบำบัดน้ำเสีย					
						ระบบบำบัดน้ำเสีย (ปกติ/ ผิดปกติ)	เครื่องสูบน้ำ (ปกติ/ ผิดปกติ)	เครื่องกลั่น อากาศ(ปกติ/ ผิดปกติ)	เครื่องกลั่น น้ำเสีย(ปกติ/ ผิดปกติ)	เครื่องสูบ ตะกอน (ปกติ/ ผิดปกติ)	อื่นๆ (ระบุ) (ปกติ/ ผิดปกติ/ ผิดปกติ)
16-9-65	-	70	56	ระบาย		ปกติ	-	ปกติ	-	ปกติ	-
17-9-65	-	83	66.4	ระบาย		ปกติ	-	ปกติ	-	ปกติ	-
18-9-65	-	75	60	ระบาย		ปกติ	-	ปกติ	-	ปกติ	-
19-9-65	-	55	68	ระบาย		ปกติ	-	ปกติ	-	ปกติ	-
20-9-65	-	76	60.8	ระบาย		ปกติ	-	ปกติ	-	ปกติ	-
21-9-65	-	76	60.8	ระบาย		ปกติ	-	ปกติ	-	ปกติ	-
22-9-65	-	78	62.4	ระบาย		ปกติ	-	ปกติ	-	ปกติ	-
23-9-65	-	75	60	ระบาย		ปกติ	-	ปกติ	-	ปกติ	-
24-9-65	-	63	50.4	ระบาย		ปกติ	-	ปกติ	-	ปกติ	-
25-9-65	-	71	56.8	ระบาย		ปกติ	-	ปกติ	-	ปกติ	-
26-9-65	-	93	74.4	ระบาย		ปกติ	-	ปกติ	-	ปกติ	-
27-9-65	-	71	56.8	ระบาย		ปกติ	-	ปกติ	-	ปกติ	-
28-9-65	-	75	60	ระบาย		ปกติ	-	ปกติ	-	ปกติ	-
29-9-65	-	89	71.2	ระบาย		ปกติ	-	ปกติ	-	ปกติ	-
30-9-65	-	70	56	ระบาย	EM 4 ลิตร	ปกติ	-	ปกติ	-	ปกติ	-

1150 920

2342 1873.6

หมายเหตุ

๑. ให้กรอกสถิติและข้อมูลเฉพาะในกรณีที่มีสถิติและข้อมูลนั้น ๆ ในแต่ละวัน
๒. ในกรณีระบบบำบัดน้ำเสียที่มีการติดตั้งเครื่องตรวจวัดคุณภาพน้ำทั้งแบบอัตโนมัติ ให้แนบผลการตรวจวัดคุณภาพน้ำทั้งทุกวันแยกตามพารามิเตอร์ที่ตรวจวัด และทำการสรุปผลเป็นสถิติและข้อมูลรายเดือน

ขอรับรองว่าการบันทึกสถิติและข้อมูลตามตารางข้างต้นถูกต้องทุกประการ

..... เจ้าของหรือผู้ครอบครองแหล่งกำเนิดมลพิษ

(..... นางสาววิไลวรรณ รัตนจันทร์ทอง .....) (.....)

..... ผู้ควบคุมระบบบำบัดน้ำเสีย

(.....)

ใบอนุญาตเลขที่ ..... หมดอายุ .....

ออกให้โดย.....

..... ผู้รับจ้างให้บริการบำบัดน้ำเสีย

(.....)

ใบอนุญาตเลขที่ ..... หมดอายุ .....

ออกให้โดย .....



## รายงานสรุปผลการทำงานของระบบบำบัดน้ำเสีย

ชื่อแหล่งกำเนิดมลพิษ : ยูทรีคอนโดแอดแยกเกษตร

แหล่งกำเนิดมลพิษ ตั้งอยู่เลขที่ : 1544

หมู่ที่ : -

ซอย : พหลโยธิน 34

ถนน : -

แขวง/ตำบล : เสนานิคม

เขต/ตำบล : เขตจตุจักร

จังหวัด : กรุงเทพมหานคร

โทรศัพท์ : 0641456714

โทรสาร :

มี : นางสาววิไลวรรณ รัตนจันทร์ทอง เป็นเจ้าของหรือผู้ครอบครองแหล่งกำเนิดมลพิษ

ประกอบกิจการประเภท : อาคารชุด

ประเภทย่อย : ประเภท ข ตั้งแต่ 100 ห้องแต่ไม่ถึง 500 จำนวนห้อง : 435

สังกัด : อื่นๆ

ใบอนุญาตเลขที่ (ถ้ามี) :

ออกให้โดย :

หมดอายุ : รว/ตด/ปปปป

ในการนี้ ขอรายงานสรุปผลการทำงานของระบบบำบัดน้ำเสีย ของแหล่งกำเนิดมลพิษสำหรับ เดือน กันยายน พ.ศ. 2565

ตามที่ได้กำหนดในมาตรา 80 แห่งพระราชบัญญัติส่งเสริมและรักษาคุณภาพสิ่งแวดล้อมแห่งชาติ พ.ศ. 2535 ในฐานะ

ลงชื่อ นางสาววิไลวรรณ รัตนจันทร์ทอง เจ้าของหรือผู้ครอบครองแหล่งกำเนิดมลพิษ

ลงชื่อ 

ผู้ควบคุมระบบบำบัดน้ำเสีย

ใบอนุญาตเลขที่ \_\_\_\_\_ หมดอายุ \_\_\_\_\_

ออกให้โดย \_\_\_\_\_

ลงชื่อ \_\_\_\_\_ ผู้รับจ้างให้บริการบำบัดน้ำเสีย

ใบอนุญาตเลขที่ \_\_\_\_\_ หมดอายุ \_\_\_\_\_

ออกให้โดย \_\_\_\_\_

### 2. ข้อมูลเกี่ยวกับระบบน้ำเสีย และแหล่งรองรับน้ำทิ้ง

(1) ประเภท / ชนิดของระบบบำบัดน้ำเสีย

1. อื่นๆ ระบุ

ความสามารถในการบำบัดน้ำเสีย

100.00 ลบ.ม./วัน

(2) การทำงานของระบบบำบัดน้ำเสีย

[ X ] แบบต่อเนื่อง 24 ชั่วโมง/วัน

[ ] แบบไม่ต่อเนื่อง (ระบุ)

(3) อุปกรณ์และเครื่องมือที่ใช้ในระบบบำบัดน้ำเสีย

[ ] เครื่องสูบน้ำ

[ X ] ระบบเติมอากาศ

[ ] เครื่องกวน/ผสมน้ำเสีย

[ ] เครื่องกวน/ผสมสารเคมี

[ X ] เครื่องสูบลำโพง

[ ] อื่นๆ

[ ] อื่นๆ

[ ] อื่นๆ

(4) แหล่งรองรับน้ำทิ้ง (ระบุ) ท่อน้ำสาธารณะ ขอยกพลโยธิน 34

(5) วิธีจัดการตะกอนที่เกิดขึ้นจากระบบบำบัดน้ำเสียและวิธีการกำจัด สบออก

3. สรุปผลการทำงานของระบบบำบัดน้ำเสียเป็นรายเดือน

- |   |  |
|---|--|
| (1) ปริมาณการใช้ไฟฟ้าของระบบบำบัดน้ำเสีย (หน่วย)                  | 0.000 หน่วย  |
| (2) ปริมาณน้ำใช้ในทุกกิจกรรมของแหล่งกำเนิดมลพิษ (ลบ.ม.)           | 2,342.000 ลบ.ม.  |
| (3) ปริมาณน้ำเสียที่เข้าระบบบำบัดน้ำเสีย (ลบ.ม.)                  | 1,873.600 ลบ.ม.  |
| (4) การระบายน้ำทิ้งจากระบบบำบัดน้ำเสีย                            | [ X ] ระบายทุกวัน<br>[ ] ระบายบางวัน (ระบุจำนวนวันที่ระบาย) วัน<br>[ ] ไม่ระบายเลย |
| (5) ปริมาณสารเคมี หรือสารสกัดชีวภาพที่ใช้                         | ปริมาณ หน่วย   |
| 1.  | 4.000 ลิตร   |
| (6) การทำงานของระบบบำบัดน้ำเสีย                                   |  |
| ระบบบำบัดน้ำเสีย  | [ X ] ปกติ [ ] มีผิดปกติ   |
| ระบบเติมอากาศ   | [ X ] ปกติ [ ] มีผิดปกติ   |
| เครื่องสูบลมตะกอน   | [ X ] ปกติ [ ] มีผิดปกติ   |
| (7) ปริมาณตะกอนส่วนเกินที่เกิดขึ้นจากระบบบำบัดน้ำเสียที่นำไปกำจัด | 0.00 กิโลกรัม  |
| (8) ปัญหา อุปสรรค และแนวทางแก้ไข                                  |  |

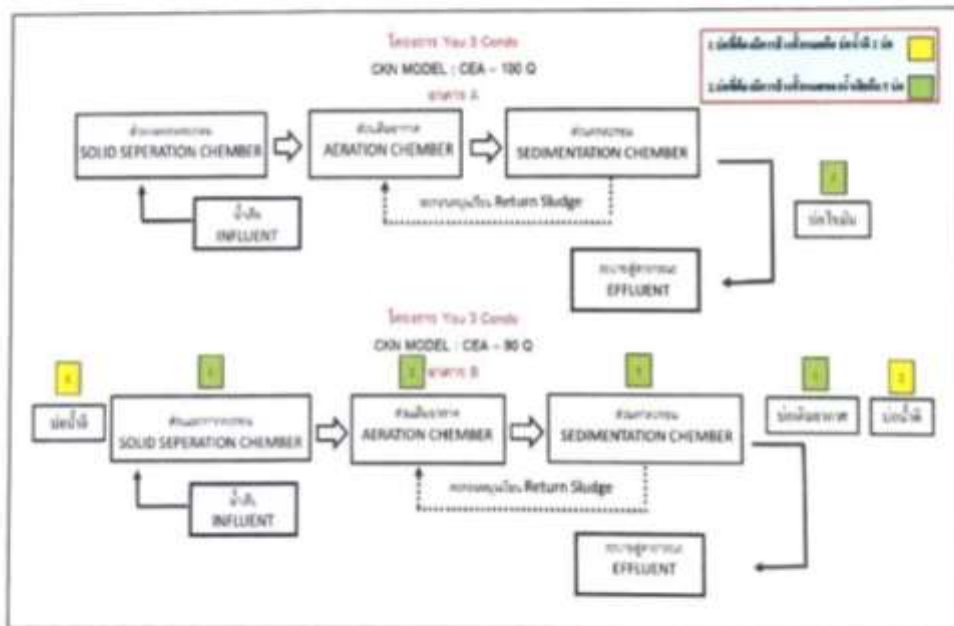
- คำเตือน ๑. เจ้าของหรือผู้ครอบครองแหล่งกำเนิดมลพิษ ผู้ควบคุมระบบบำบัดน้ำเสีย หรือผู้รับจ้างให้บริการบำบัดน้ำเสียผู้ใดไม่ปฏิบัติตามข้อนี้ ข้อมูล หรือไม่ทำบันทึกหรือรายงานตามมาตรา ๘๐ ต้องระวางโทษจำคุกไม่เกินหนึ่งเดือน หรือปรับไม่เกินหนึ่งหมื่นบาท หรือทั้งจำทั้งปรับตามมาตรา ๙๐๒
๒. ผู้ควบคุมระบบบำบัดน้ำเสียหรือผู้รับจ้างให้บริการบำบัดน้ำเสียผู้ใดทำบันทึกหรือรายงานโดยแสดงข้อความอันเป็นเท็จ ต้องระวางโทษจำคุกไม่เกินหนึ่งปี หรือปรับไม่เกินหนึ่งแสนบาท หรือทั้งจำทั้งปรับตามมาตรา ๙๐๗



แบบ ทส. ๑

แบบบันทึกรายละเอียดของสถิติและข้อมูลซึ่งแสดงผลการทำงานของระบบบำบัดน้ำเสีย  
ของแหล่งกำเนิดมลพิษ

แหล่งกำเนิดมลพิษ ตั้งอยู่เลขที่ 1544 หมู่ที่ - ซอย พหลโยธิน 34  
ถนน พหลโยธิน แขวง/ตำบล เสนานิคม เขต/อำเภอ จตุจักร  
จังหวัด กรุงเทพมหานคร โทรศัพท์ 064-145-6714 โทรสาร - มี  
บุหรืคอนโดแอตแทกเมนต์ เป็นเจ้าของหรือผู้ครอบครองแหล่งกำเนิดมลพิษ  
ประกอบกิจการประเภท อาคารชุด  
ใบอนุญาตเลขที่ (ถ้ามี) ออกให้โดย ทมตอญ  
ซึ่งมีแผนผังแสดงการทำงานของระบบบำบัดน้ำเสีย ดังนี้



*[Handwritten signature]*







หมายเหตุ

๑. ให้กรอกสถิติและข้อมูลเฉพาะในกรณีที่มีสถิติและข้อมูลนั้น ๆ ในแต่ละวัน
๒. ในกรณีระบบบำบัดน้ำเสียที่มีการติดตั้งเครื่องตรวจวัดคุณภาพน้ำทั้งแบบอัตโนมัติ ให้แนบผลการตรวจวัดคุณภาพน้ำทั้งทุกวันแยกตามพารามิเตอร์ที่ตรวจวัด และทำการสรุปผลเป็นสถิติและข้อมูลรายเดือน

ขอรับรองว่าการบันทึกสถิติและข้อมูลตามตารางข้างต้นถูกต้องทุกประการ

..... เจ้าของหรือผู้ครอบครองแหล่งกำเนิดมลพิษ  
( นางสาววิไลวรรณ รัตน์จันทร์ทอง )

.....ผู้ควบคุมระบบบำบัดน้ำเสีย  
( ..... )

ใบอนุญาตเลขที่ ..... หมดอายุ .....  
ออกให้โดย .....

..... ผู้รับจ้างให้บริการบำบัดน้ำเสีย  
( ..... )

ใบอนุญาตเลขที่ ..... หมดอายุ .....  
ออกให้โดย .....



## รายงานสรุปผลการทำงานของระบบบำบัดน้ำเสีย

ชื่อแหล่งกำเนิดมลพิษ : ตู้รีคอนโดแอนด์แอกเนสตร

แหล่งกำเนิดมลพิษ ตั้งอยู่เลขที่ : 1544

หมู่ที่ : -

ซอย : พหลโยธิน 34

ถนน : -

แขวง/ตำบล : เสนานิคม

เขต/ตำบล : เขตจตุจักร

จังหวัด : กรุงเทพมหานคร

โทรศัพท์ : 0641456714

โทรสาร :

มี : นางสาววิไลวรรณ รัตนจันทร์ทอง เป็นเจ้าของหรือผู้ครอบครองแหล่งกำเนิดมลพิษ

ประกอบกิจการประเภท : อาคารชุด

ประเภทย่อย : ประเภท ข ตั้งแต่ 100 ห้องแต่ไม่ถึง 500 จำนวนห้อง : 435

สียก : อื่นๆ

ใบอนุญาตเลขที่ (ถ้ามี) :

ออกให้โดย :

หมดอายุ : รว/ตค/ปปปป

ในการนี้ ขอรายงานสรุปผลการทำงานของระบบบำบัดน้ำเสีย ของแหล่งกำเนิดมลพิษสำหรับ เดือน ตุลาคม พ.ศ. 2565 ตามที่ได้กำหนดในมาตรา 80 แห่งพระราชบัญญัติส่งเสริมและรักษาคุณภาพสิ่งแวดล้อมแห่งชาติ พ.ศ. 2535 ในฐานะ

ลงชื่อ นางสาววิไลวรรณ รัตนจันทร์ทอง เจ้าของหรือผู้ครอบครองแหล่งกำเนิดมลพิษ

ลงชื่อ \_\_\_\_\_ ผู้ควบคุมระบบบำบัดน้ำเสีย

ใบอนุญาตเลขที่ \_\_\_\_\_ หมดอายุ \_\_\_\_\_

ออกให้โดย \_\_\_\_\_

ลงชื่อ \_\_\_\_\_ ผู้รับจ้างให้บริการบำบัดน้ำเสีย

ใบอนุญาตเลขที่ \_\_\_\_\_ หมดอายุ \_\_\_\_\_

ออกให้โดย \_\_\_\_\_

### 2. ข้อมูลเกี่ยวกับระบบน้ำเสีย และแหล่งรองรับน้ำทิ้ง

(1) ประเภท / ชนิดของระบบบำบัดน้ำเสีย

1. อื่นๆ ระบุ

ความสามารถในการบำบัดน้ำเสีย

100.00 ลบ.ม./วัน

(2) การทำงานของระบบบำบัดน้ำเสีย

☒ แบบต่อเนื่อง 24 ชั่วโมง/วัน

☐ แบบไม่ต่อเนื่อง (ระบุ)

(3) อุปกรณ์และเครื่องมือที่ใช้ในระบบบำบัดน้ำเสีย

☐ เครื่องสูบน้ำ

☒ ระบบเติมอากาศ

☐ เครื่องกวน/ผสมน้ำเสีย

☐ เครื่องกวน/ผสมสารเคมี

☒ เครื่องสูบลม

☐ อื่นๆ

☐ อื่นๆ

☐ อื่นๆ

- (4) แหล่งรองรับน้ำทิ้ง (ระบุ) ห่อน้ำสาธารณะ ซอยพหลโยธิน 34
- (5) วิธีจัดการตะกอนที่เกิดขึ้นจากระบบบำบัดน้ำเสียและวิธีการกำจัด สืบออก

3. สรุปผลการทำงานของระบบบำบัดน้ำเสียเป็นรายเดือน

- |   |   |
|---|---|
| (1) ปริมาณการใช้ไฟฟ้าของระบบบำบัดน้ำเสีย (หน่วย)                  | 0.000 หน่วย   |
| (2) ปริมาณน้ำใช้ในทุกกิจกรรมของแหล่งกำเนิดมลพิษ (ลบ.ม.)           | 2,360.000 ลบ.ม.   |
| (3) ปริมาณน้ำเสียที่เข้าระบบบำบัดน้ำเสีย (ลบ.ม.)                  | 1,888.000 ลบ.ม.   |
| (4) การระบายน้ำทิ้งจากระบบบำบัดน้ำเสีย                            | <input checked="" type="checkbox"/> ระบายทุกวัน<br><input type="checkbox"/> ระบายบางวัน (ระบุจำนวนวันที่ระบาย)      วัน<br><input type="checkbox"/> ไม่ระบายเลย |
| (5) ปริมาณสารเคมี หรือสารสกัดชีวภาพที่ใช้                         | ปริมาณ หน่วย  |
| 1.  | 4.000 ลิตร  |
| (6) การทำงานของระบบบำบัดน้ำเสีย                                   |   |
| ระบบบำบัดน้ำเสีย  | <input checked="" type="checkbox"/> ปกติ <input type="checkbox"/> ผิดปกติ   |
| ระบบเติมอากาศ   | <input checked="" type="checkbox"/> ปกติ <input type="checkbox"/> ผิดปกติ   |
| เครื่องสูบลมตะกอน   | <input checked="" type="checkbox"/> ปกติ <input type="checkbox"/> ผิดปกติ   |
| (7) ปริมาณตะกอนส่วนเกินที่เกิดขึ้นจากระบบบำบัดน้ำเสียที่นำไปกำจัด | 0.00 กิโลกรัม   |
| (8) ปัญหา อุปสรรค และแนวทางแก้ไข                                  |   |

- คำเตือน ๓. เจ้าของหรือผู้ครอบครองแหล่งกำเนิดมลพิษ ผู้ควบคุมระบบบำบัดน้ำเสีย หรือผู้รับจ้างให้บริการบำบัดน้ำเสียใดไม่จัดทำบันทึกข้อมูล หรือไม่ทำบันทึกหรือรายงานตามมาตรา ๘๐ ต้องระวางโทษจำคุกไม่เกินหนึ่งเดือน หรือปรับไม่เกินหนึ่งหมื่นบาท หรือทั้งจำทั้งปรับตามมาตรา ๘๐๒
๔. ผู้ควบคุมระบบบำบัดน้ำเสียหรือผู้รับจ้างให้บริการบำบัดน้ำเสียผู้ใดทำบันทึกหรือรายงานโดยแสดงข้อความอันเป็นเท็จ ต้องระวางโทษจำคุกไม่เกินหนึ่งปี หรือปรับไม่เกินหนึ่งแสนบาท หรือทั้งจำทั้งปรับตามมาตรา ๘๐๗







สถิติและข้อมูลที่ได้จากแหล่งกำเนิดมลพิษ															
วัน เดือน ปี	ปริมาณ การใช้ ไฟฟ้า ของ ระบบ บำบัด น้ำเสีย (หน่วย)	ปริมาณ น้ำใช้ ในทุกระยะ ของ แหล่งกำเนิด มลพิษ (ลบ.ม.)	ปริมาณน้ำ เสียที่เข้า ระบบ บำบัดน้ำ เสีย(ลบ.ม.)	การระบาย น้ำทิ้งจาก ระบบ บำบัดน้ำเสีย (ระบาย/ ไม่ระบาย)	ปริมาณ สารเคมีหรือ สารสกัด ชีวภาพที่ใช้ (ชื่อ/ปริมาณ) (ลิตรหรือ กิโลกรัม)	การทำงานของระบบบำบัดน้ำเสีย						ปริมาณ ตะกอน ส่วนเกิน ที่เกิดขึ้นจาก ระบบบำบัด น้ำเสียที่ นำไปกำจัด (ลบ.ม.)	ปัญหา อุปสรรค และ แนวทาง แก้ไข	รายชื่อ ผู้บันทึก	
						ระบบบำบัด น้ำเสีย (ปกติ/ ผิดปกติ)	เครื่องสูบน้ำ (ปกติ/ ผิดปกติ)	เครื่องเติม อากาศ(ปกติ/ ผิดปกติ)	เครื่องกลั่น น้ำเสีย (ปกติ/ ผิดปกติ)	เครื่องทวง/ ผสมน้ำเสีย ผสมสารเคมี (ปกติ/ ผิดปกติ) ผิดปกติ)	เครื่องสูบ ตะกอน (ปกติ/ ผิดปกติ) ผิดปกติ)				อื่นๆ (ระบุ) (ปกติ/ ผิดปกติ) ผิดปกติ)
1-11-65	-	70	56	ระบาย		ปกติ	-	ปกติ	-	-	ปกติ	-	ไม่มี	-	ศิริโชค
2-11-65	-	76	60.8	ระบาย		ปกติ	-	ปกติ	-	-	ปกติ	-	ไม่มี	-	ศิริโชค
3-11-65	-	75	60	ระบาย		ปกติ	-	ปกติ	-	-	ปกติ	-	ไม่มี	-	ศิริโชค
4-11-65	-	74	59.2	ระบาย		ปกติ	-	ปกติ	-	-	ปกติ	-	ไม่มี	-	ศิริโชค
5-11-65	-	81	64.8	ระบาย		ปกติ	-	ปกติ	-	-	ปกติ	-	ไม่มี	-	ศิริโชค
6-11-65	-	71	56.8	ระบาย		ปกติ	-	ปกติ	-	-	ปกติ	-	ไม่มี	-	ศิริโชค
7-11-65	-	95	76	ระบาย		ปกติ	-	ปกติ	-	-	ปกติ	-	ไม่มี	-	ศิริโชค
8-11-65	-	77	61.6	ระบาย		ปกติ	-	ปกติ	-	-	ปกติ	-	ไม่มี	-	ศิริโชค
9-11-65	-	82	65.6	ระบาย		ปกติ	-	ปกติ	-	-	ปกติ	-	ไม่มี	-	ศิริโชค
10-11-65	-	73	58.4	ระบาย		ปกติ	-	ปกติ	-	-	ปกติ	-	ไม่มี	-	ศิริโชค
11-11-65	-	72	57.6	ระบาย		ปกติ	-	ปกติ	-	-	ปกติ	-	ไม่มี	-	ศิริโชค
12-11-65	-	68	54.4	ระบาย		ปกติ	-	ปกติ	-	-	ปกติ	-	ไม่มี	-	ศิริโชค
13-11-65	-	79	63.2	ระบาย		ปกติ	-	ปกติ	-	-	ปกติ	-	ไม่มี	-	ศิริโชค
14-11-65	-	80	64	ระบาย		ปกติ	-	ปกติ	-	-	ปกติ	-	ไม่มี	-	ศิริโชค
15-11-65	-	62	49.6	ระบาย		ปกติ	-	ปกติ	-	-	ปกติ	-	ไม่มี	-	ศิริโชค

1195 908



- หมายเหตุ ๑. ให้กรอกสถิติและข้อมูลเฉพาะในกรณีที่มีสถิติและข้อมูลนั้น ๆ ในแต่ละวัน
๒. ในกรณีระบบบำบัดน้ำเสียที่มีการติดตั้งเครื่องตรวจวัดคุณภาพน้ำทั้งแบบอัตโนมัติ ให้แนบผลการตรวจวัดคุณภาพน้ำทั้งทุกวันแยกตามพารามิเตอร์ที่ตรวจวัด และทำการสรุปผลเป็นสถิติและข้อมูลรายเดือน

ขอรับรองว่าการบันทึกสถิติและข้อมูลตามตารางข้างต้นถูกต้องทุกประการ

..... เจ้าของหรือผู้ครอบครองแหล่งกำเนิดมลพิษ

(..... นางสาววิไลวรรณ รัตน์จันทร์ทอง.....)

..... ผู้ควบคุมระบบบำบัดน้ำเสีย

(.....)

ใบอนุญาตเลขที่ ..... หมดอายุ .....

ออกให้โดย.....

..... ผู้รับจ้างให้บริการบำบัดน้ำเสีย

(.....)

ใบอนุญาตเลขที่ ..... หมดอายุ .....

ออกให้โดย .....



## รายงานสรุปผลการทำงานของระบบบำบัดน้ำเสีย

ชื่อแหล่งกำเนิดมลพิษ : ชุมนิคมอุตสาหกรรม

แหล่งกำเนิดมลพิษ ตั้งอยู่เลขที่ : 1544

หมู่ที่ : -

ซอย : พหลโยธิน 34

ถนน : -

แขวง/ตำบล : เสนานิคม

เขต/ตำบล : เขตจตุจักร

จังหวัด : กรุงเทพมหานคร

โทรศัพท์ : 0641456714

โทรสาร :

มี : นางสาววิไลวรรณ รัตนจันทร์ทอง เป็นเจ้าของหรือผู้ครอบครองแหล่งกำเนิดมลพิษ

ประกอบกิจการประเภท : อาคารชุด

ประเภทย่อย : ประเภท ข ตั้งแต่ 100 ห้องแต่ไม่ถึง 500 จำนวนห้อง : 435

สังกัด : อื่นๆ

ใบอนุญาตเลขที่ (ถ้ามี) :

ออกให้โดย :

หมดอายุ : วว/ตด/ปปปป

ในการนี้ ขอรายงานสรุปผลการทำงานของระบบบำบัดน้ำเสีย ของแหล่งกำเนิดมลพิษสำหรับ เดือน พฤศจิกายน พ.ศ. 2565  
ตามที่กำหนดในมาตรา 80 แห่งพระราชบัญญัติส่งเสริมและรักษาคุณภาพสิ่งแวดล้อมแห่งชาติ พ.ศ. 2535 ในฐานะ

ลงชื่อ นางสาววิไลวรรณ รัตนจันทร์ทอง เจ้าของหรือผู้ครอบครองแหล่งกำเนิดมลพิษ



ลงชื่อ \_\_\_\_\_ ผู้ควบคุมระบบบำบัดน้ำเสีย

ใบอนุญาตเลขที่ \_\_\_\_\_ หมดอายุ \_\_\_\_\_

ออกให้โดย \_\_\_\_\_

ลงชื่อ \_\_\_\_\_ ผู้รับจ้างให้บริการบำบัดน้ำเสีย

ใบอนุญาตเลขที่ \_\_\_\_\_ หมดอายุ \_\_\_\_\_

ออกให้โดย \_\_\_\_\_

### 2. ข้อมูลเกี่ยวกับระบบน้ำเสีย และแหล่งรองรับน้ำทิ้ง

(1) ประเภท / ชนิดของระบบบำบัดน้ำเสีย

1. อื่นๆ ระบุ

ความสามารถในการบำบัดน้ำเสีย

100.00 ลบ.ม./วัน

(2) การทำงานของระบบบำบัดน้ำเสีย

[ X ] แบบต่อเนื่อง 24 ชั่วโมง/วัน

[ ] แบบไม่ต่อเนื่อง (ระบุ)

(3) อุปกรณ์และเครื่องมือที่ใช้ในระบบบำบัดน้ำเสีย

[ ] เครื่องสูบน้ำ

[ X ] ระบบเติมอากาศ

[ ] เครื่องกวน/ผสมน้ำเสีย

[ ] เครื่องกวน/ผสมสารเคมี

[ X ] เครื่องสูบลำโพง

[ ] อื่นๆ

[ ] อื่นๆ

[ ] อื่นๆ

(4) แหล่งรองรับน้ำทิ้ง (ระบุ) ท่อน้ำสาธารณะ ซอยพหลโยธิน 34

(5) วิธีจัดการตะกอนที่เกิดขึ้นจากระบบบำบัดน้ำเสียและวิธีการกำจัด สบออก

3. สรุปผลการทำงานของระบบบำบัดน้ำเสียเป็นรายเดือน

- |   |   |
|---|---|
| (1) ปริมาณการใช้ไฟฟ้าของระบบบำบัดน้ำเสีย (หน่วย)                  | 0.000 หน่วย                                   |
| (2) ปริมาณน้ำใช้ในทุกกิจกรรมของแหล่งกำเนิดมลพิษ (ลบ.ม.)           | 2,241.000 ลบ.ม.                               |
| (3) ปริมาณน้ำเสียที่เข้าระบบบำบัดน้ำเสีย (ลบ.ม.)                  | 1,792.800 ลบ.ม.                               |
| (4) การระบายน้ำทิ้งจากระบบบำบัดน้ำเสีย                            | [ X ] ระบายทุกวัน                             |
|   | [ ] ระบายพรุน (ระบุจำนวนวันที่ระบาย)      วัน |
|   | [ ] ไม่ระบายเลย                               |
| (5) ปริมาณสารเคมี หรือสารสกัดชีวภาพที่ใช้                         | ปริมาณ หน่วย                                  |
| 1.  | 4.000 ลิตร                                    |
| (6) การทำงานของระบบบำบัดน้ำเสีย                                   |   |
| ระบบบำบัดน้ำเสีย  | [ X ] ปกติ [ ] ผิดปกติ                        |
| ระบบเติมอากาศ   | [ X ] ปกติ [ ] ผิดปกติ                        |
| เครื่องสูบลม  | [ X ] ปกติ [ ] ผิดปกติ                        |
| (7) ปริมาณตะกอนส่วนเกินที่เกิดขึ้นจากระบบบำบัดน้ำเสียที่นำไปกำจัด | 0.00 กิโลกรัม                                 |
| (8) ปัญหา อุปกรณ์ และแนวทางแก้ไข                                  |   |

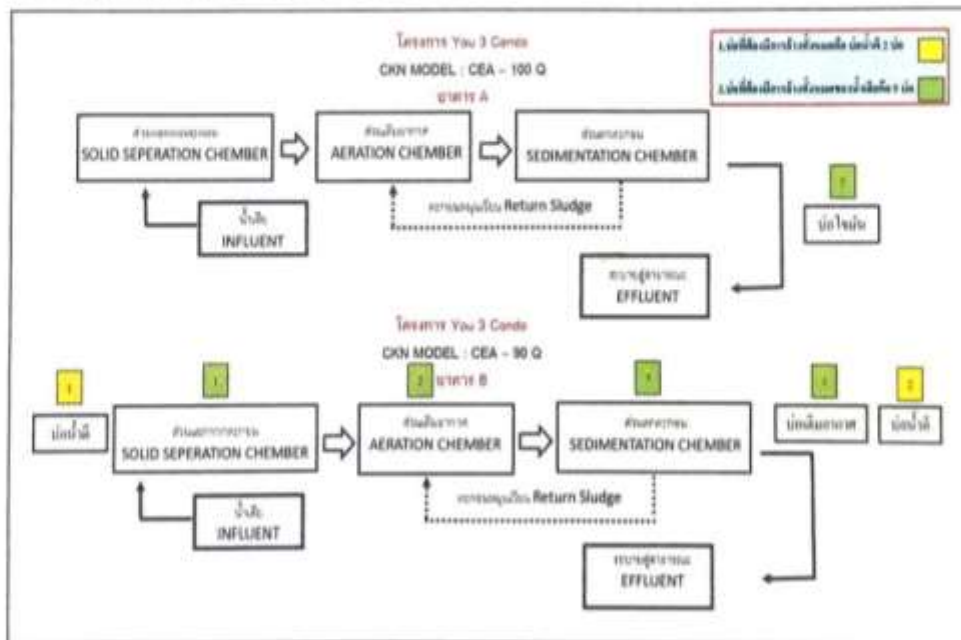
- คำเตือน ๑. เจ้าของหรือผู้ครอบครองแหล่งกำเนิดมลพิษ ผู้ควบคุมระบบบำบัดน้ำเสีย หรือผู้รับจ้าง ให้บริการบำบัดน้ำเสียผู้ใดไม่ปฏิบัติตามสถิติ ข้อมูล หรือไม่ทำบันทึกหรือรายงาน ตามมาตรา ๘๐ ต้องระวางโทษจำคุกไม่เกินหนึ่งเดือน หรือปรับไม่เกินหนึ่งหมื่นบาท หรือทั้งจำทั้งปรับตามมาตรา ๘๐๖
๒. ผู้ควบคุมระบบบำบัดน้ำเสียหรือผู้รับจ้างให้บริการบำบัดน้ำเสียผู้ใดทำบันทึกหรือรายงาน โดยแสดงข้อความอันเป็นเท็จ ต้องระวางโทษจำคุกไม่เกินหนึ่งปี หรือปรับไม่เกินหนึ่งแสนบาท หรือทั้งจำทั้งปรับตามมาตรา ๘๐๗



แบบ ทส. ๑

แบบบันทึกรายละเอียดของสถิติและข้อมูลซึ่งแสดงผลการทำงานของระบบบำบัดน้ำเสีย  
ของแหล่งกำเนิดมลพิษ

แหล่งกำเนิดมลพิษ ตั้งอยู่เลขที่ 1544 หมู่ที่ - ซอย พหลโยธิน 34  
ถนน พหลโยธิน แขวง/ตำบล เสนานิคม เขต/อำเภอ จตุจักร  
จังหวัด กรุงเทพมหานคร โทรศัพท์ 064-145-6714 โทรสาร - มี  
บุรุษ/คนใดคนหนึ่ง/คนใดหลายคน เป็นเจ้าของหรือผู้ครอบครองแหล่งกำเนิดมลพิษ  
ประกอบกิจการประเภท อาคารชุด  
ใบอนุญาตเลขที่ (ถ้ามี) ออกให้โดย หมดอายุ  
ซึ่งมีแผนผังแสดงการทำงานของระบบบำบัดน้ำเสีย ดังนี้



*(Handwritten signatures)*





สถิติและข้อมูลที่เกี่ยวข้องกับงานแหล่งกำเนิดมลพิษ											
วัน เดือน ปี	ปริมาณ การใช้ ไฟฟ้า ระบบ ปรับอากาศ น้ำเย็น (หน่วย)	ปริมาณ น้ำใช้ ในอุตสาหกรรม และ ผลิต น้ำดื่ม (ลบ.ม.)	ปริมาณน้ำ เสียที่รับ จาก ระบบ บำบัดน้ำเสีย (ระบบ บำบัดน้ำ เสีย(ลบ.ม.))	การระบาย น้ำทิ้งจาก ระบบ บำบัดน้ำเสีย (ระบบ บำบัดน้ำ เสีย(ลบ.ม.))	ปริมาณ สารเคมีหรือ สารสกัด ที่นำเข้าไป (ชนิดปริมาณ) (ลิตรหรือ กิโลกรัม)	การทำงานของระบบบำบัดน้ำเสีย					
						ระบบบำบัด น้ำเสีย (ปกติ/ ผิดปกติ)	เครื่องสูบน้ำ (ปกติ/ ผิดปกติ)	เครื่องเติม อากาศ/เป่าลม (ปกติ/ ผิดปกติ)	เครื่องกรอง น้ำ/เครื่อง เติมสารเคมี (ปกติ/ ผิดปกติ)	เครื่องสูบน้ำ (ปกติ/ ผิดปกติ)	อื่นๆ (ระบุ) (ปกติ/ ผิดปกติ/ ผิดปกติ)
15-12-65	-	38	70.4	ระบบ		ปกติ	-	ปกติ	-	ปกติ	-
17-12-65	-	78	62.4	ระบบ		ปกติ	-	ปกติ	-	ปกติ	-
18-12-65	-	83	70.4	ระบบ		ปกติ	-	ปกติ	-	ปกติ	-
19-12-65	-	90	72	ระบบ		ปกติ	-	ปกติ	-	ปกติ	-
20-12-65	-	78	62.4	ระบบ		ปกติ	-	ปกติ	-	ปกติ	-
21-12-65	-	70	56	ระบบ		ปกติ	-	ปกติ	-	ปกติ	-
22-12-65	-	83	64.4	ระบบ		ปกติ	-	ปกติ	-	ปกติ	-
23-12-65	-	92	73.6	ระบบ		ปกติ	-	ปกติ	-	ปกติ	-
24-12-65	-	115	92	ระบบ		ปกติ	-	ปกติ	-	ปกติ	-
25-12-65	-	92	73.6	ระบบ		ปกติ	-	ปกติ	-	ปกติ	-
26-12-65	-	94	75.2	ระบบ		ปกติ	-	ปกติ	-	ปกติ	-
27-12-65	-	108	86.4	ระบบ		ปกติ	-	ปกติ	-	ปกติ	-
28-12-65	-	87	71.2	ระบบ		ปกติ	-	ปกติ	-	ปกติ	-
29-12-65	-	85	68	ระบบ		ปกติ	-	ปกติ	-	ปกติ	-
30-12-65	-	53	42.4	ระบบ		ปกติ	-	ปกติ	-	ปกติ	-
31-12-65	-	56	44.8	ระบบ	EM 4 ลิตร	ปกติ	-	ปกติ	-	ปกติ	-

1359 1087.2

2573 2058.4



- หมายเหตุ ๑. ให้กรอกสถิติและข้อมูลเฉพาะในกรณีที่มีสถิติและข้อมูลนั้น ๆ ในแต่ละวัน
๒. ในกรณีระบบบำบัดน้ำเสียที่มีการติดตั้งเครื่องตรวจวัดคุณภาพน้ำทั้งแบบอัตโนมัติ ให้แนบผลการตรวจวัดคุณภาพน้ำทั้งทุกวันแยกตามพารามิเตอร์ที่ตรวจวัด และทำการสรุปผลเป็นสถิติและข้อมูลรายเดือน

ขอรับรองว่าการบันทึกสถิติและข้อมูลตามตารางข้างต้นถูกต้องทุกประการ

..... เจ้าของหรือผู้ครอบครองแหล่งกำเนิดมลพิษ

(นางสาววิไลวรรณ รัตน์จันทร์ทอง)

..... ผู้ควบคุมระบบบำบัดน้ำเสีย

(.....)

ใบอนุญาตเลขที่ ..... หมดอายุ .....

ออกให้โดย.....

..... ผู้รับจ้างให้บริการบำบัดน้ำเสีย

(.....)

ใบอนุญาตเลขที่ ..... หมดอายุ .....

ออกให้โดย .....

## รายงานสรุปผลการทำงานของระบบบำบัดน้ำเสีย

ชื่อแหล่งกำเนิดมลพิษ : อุตสาหกรรมโคมไฟพลาสติก

แหล่งกำเนิดมลพิษ ตั้งอยู่เลขที่ : 1544

หมู่ที่ : -

ซอย : พหลโยธิน 34

ถนน : -

แขวง/ตำบล : เขื่อนลพบุรี

เขต/ตำบล : เขตจตุจักร

จังหวัด : กรุงเทพมหานคร

โทรศัพท์ : 0641456714

โทรสาร :

มี : นางสาววิไลวรรณ รัตนจันทร์ทอง เป็นเจ้าของหรือผู้ครอบครองแหล่งกำเนิดมลพิษ

ประกอบกิจการประเภท : อาคารชุด

ประเภทย่อย : ประเภท ข คีบด 100 ห่อแคไม่ถึง 500 จำนวนห้อง : 435

สังกัด : อื่นๆ

ใบอนุญาตเลขที่ (ถ้ามี) :

ออกให้โดย :

หมดอายุ : วว/พค/ปปปป

ในการนี้ ขอรายงานสรุปผลการทำงานของระบบบำบัดน้ำเสีย ของแหล่งกำเนิดมลพิษสำหรับ เดือน ธันวาคม พ.ศ. 2565 ตามที่ได้กำหนดในมาตรา 80 แห่งพระราชบัญญัติส่งเสริมและรักษาคุณภาพสิ่งแวดล้อมแห่งชาติ พ.ศ. 2535 ในฐานะ

ลงชื่อ นางสาววิไลวรรณ รัตนจันทร์ทอง เจ้าของหรือผู้ครอบครองแหล่งกำเนิดมลพิษ



ลงชื่อ \_\_\_\_\_ ผู้ควบคุมระบบบำบัดน้ำเสีย

ใบอนุญาตเลขที่ \_\_\_\_\_ หมดอายุ \_\_\_\_\_

ออกให้โดย \_\_\_\_\_

ลงชื่อ \_\_\_\_\_ ผู้รับจ้างให้บริการบำบัดน้ำเสีย

ใบอนุญาตเลขที่ \_\_\_\_\_ หมดอายุ \_\_\_\_\_

ออกให้โดย \_\_\_\_\_

### 2. ข้อมูลเกี่ยวกับระบบน้ำเสีย และแหล่งรองรับน้ำทิ้ง

(1) ประเภท / ชนิดของระบบบำบัดน้ำเสีย

I. อื่นๆ ระบุ

ความสามารถในการบำบัดน้ำเสีย

100.00 ลบ.ม./วัน

(2) การทำงานของระบบบำบัดน้ำเสีย

[ X ] แบบต่อเนื่อง 24 ชั่วโมง/วัน

[ ] แบบไม่ต่อเนื่อง (ระบุ)

(3) อุปกรณ์และเครื่องมือที่ใช้ในระบบบำบัดน้ำเสีย

[ ] เครื่องสูบน้ำ

[ X ] ระบบเติมอากาศ

[ ] เครื่องกวน/ผสมน้ำเสีย

[ ] เครื่องกวน/ผสมสารเคมี

[ X ] เครื่องสูบลม

[ ] อื่นๆ

[ ] อื่นๆ

[ ] อื่นๆ



(4) แหล่งรองรับน้ำทิ้ง (ระบุ) ท่อน้ำสาธารณะ ซอยพลโยธิน 34

(5) วิธีจัดการตะกอนที่เกิดขึ้นจากระบบบำบัดน้ำเสียและวิธีการกำจัด สืบค้น

3. สรุปผลการดำเนินงานของระบบบำบัดน้ำเสียเป็นรายเดือน

- |   |   |
|---|---|
| (1) ปริมาณการใช้ไฟฟ้าของระบบบำบัดน้ำเสีย (หน่วย)                  | 0.000 หน่วย   |
| (2) ปริมาณน้ำใช้ในกิจกรรมของแหล่งกำเนิดมลพิษ (ลบ.ม.)              | 2,573.000 ลบ.ม.   |
| (3) ปริมาณน้ำเสียที่เข้าระบบบำบัดน้ำเสีย (ลบ.ม.)                  | 2,058.400 ลบ.ม.   |
| (4) การระบายน้ำทิ้งจากระบบบำบัดน้ำเสีย                            | <input checked="" type="checkbox"/> ระบายทุกวัน<br><input type="checkbox"/> ระบายบางวัน (ระบุจำนวนวันที่ระบาย)      วัน<br><input type="checkbox"/> ไม่ระบายเลย |
| (5) ปริมาณสารเคมี หรือสารสกัดชีวภาพที่ใช้                         | ปริมาณ หน่วย  |
| 1.  | 4.000 กิโลกรัม  |
| (6) การทำงานของระบบบำบัดน้ำเสีย                                   |   |
| ระบบบำบัดน้ำเสีย  | <input checked="" type="checkbox"/> ปกติ <input type="checkbox"/> ผิดปกติ   |
| ระบบเติมอากาศ   | <input checked="" type="checkbox"/> ปกติ <input type="checkbox"/> ผิดปกติ   |
| เครื่องสูบลมตะกอน   | <input checked="" type="checkbox"/> ปกติ <input type="checkbox"/> ผิดปกติ   |
| (7) ปริมาณตะกอนส่วนเกินที่เกิดขึ้นจากระบบบำบัดน้ำเสียที่นำไปกำจัด | 0.00 กิโลกรัม   |
| (8) ปัญหา อุปกรณ์ และแนวทางแก้ไข                                  |   |

- คำเตือน ๑. เจ้าของหรือผู้ครอบครองแหล่งกำเนิดมลพิษ ผู้ควบคุมระบบบำบัดน้ำเสีย หรือผู้รับจ้างให้บริการบำบัดน้ำเสียผู้ใดไม่ปฏิบัติตามสถิติ ข้อมูล หรือไม่ทำบันทึกหรือรายงานตามมาตรา ๘๐ ต้องระวางโทษจำคุกไม่เกินหนึ่งเดือน หรือปรับไม่เกินหนึ่งพันบาท หรือทั้งจำทั้งปรับตามมาตรา ๑๐๖
๒. ผู้ควบคุมระบบบำบัดน้ำเสียหรือผู้รับจ้างให้บริการบำบัดน้ำเสียผู้ใดทำบันทึกหรือรายงานโดยแสดงข้อความอันเป็นเท็จ ต้องระวางโทษจำคุกไม่เกินหนึ่งปี หรือปรับไม่เกินหนึ่งแสนบาท หรือทั้งจำทั้งปรับตามมาตรา ๑๐๗

